

Datum: 2020-03-30

Kontaktperson: Anna Samuelsson  
E-post: [anna.samuelsson@afry.com](mailto:anna.samuelsson@afry.com)

Telefon: 076-787 82 79

## **Inbjudan till kompletterande undersökningssamråd enligt 6 kap. 23-25 §§ Miljöbalken**

### **Ny 45 kV kraftledning mellan Naum-Vedum-Herrljunga, Vara och Herrljunga kommuner, Västra Götalands län**

Vattenfall Eldistribution AB (nedan Vattenfall Eldistribution) har för avsikt att uppföra ny 45 kV kraftledning mellan de tre befintliga transformatorstationerna OT61 Naum och TT1951 Vedum samt TT8145 Herrljunga i Vara och Herrljunga kommuner, Västra Götalands län. Vattenfall Eldistribution avser att söka nätkoncession för linje hos Energimarknadsinspektionen (Ei). Ansökan ska innehålla en miljökonsekvensbeskrivning (MKB) som beskriver verksamheten och redovisar ledningarnas miljöpåverkan. Innan MKB:n tas fram ska samråd genomföras med länsstyrelser, tillsynsmyndigheter, statliga myndigheter, organisationer, enskilda fastighetsägare samt allmänheten och övriga som kan antas bli berörda.

Vattenfall Eldistribution har anlitat AFRY (tidigare Pöyry Sweden AB) för att upprätta ansökan och MKB.

#### **Bakgrund**

Samrådsprocessen inleddes med undersökningssamråd under vintern 2018-2019 tillsammans med myndigheter, berörda fastighetsägare, organisationer, föreningar samt den allmänhet som ansågs vara berörd av den nya planerade ledningen. I samrådsunderlaget, daterat november 2018, presenterades flera sträckningsalternativ. Utifrån de synpunkter och önskemål som inkommit har en analys av de föreslagna sträckningarna gjorts, där hänsyn till synpunkter, miljö, ekonomi och tekniska aspekter tagits, har sträckningsalternativ A valts som förordat alternativ, se Figur 1. Den valda sträckningen för den nya ledningen mellan Naum och Herrljunga planeras till största delen att uppföras som luftledning, parallellt med en befintlig 45 kV ledning TL19, och var initialt tänkt att ha en kortare markkabelsträcka endast närmast Herrljunga.

Nu har det framkommit att även anslutningen till station Naum behöver göras med markkabel. Istället för att ansluta ledningen som en luftledning så behöver Vattenfall Eldistribution förlägga ledningen som en ca 215 meter lång markkabel runt stationsområdet för att möjliggöra anslutning på den södra sidan av stationen, se Figur 2. Med anledning av den ovan beskrivna förändringen har Vattenfall beslutat att bjuda in till ett kompletterande skriftligt samråd.

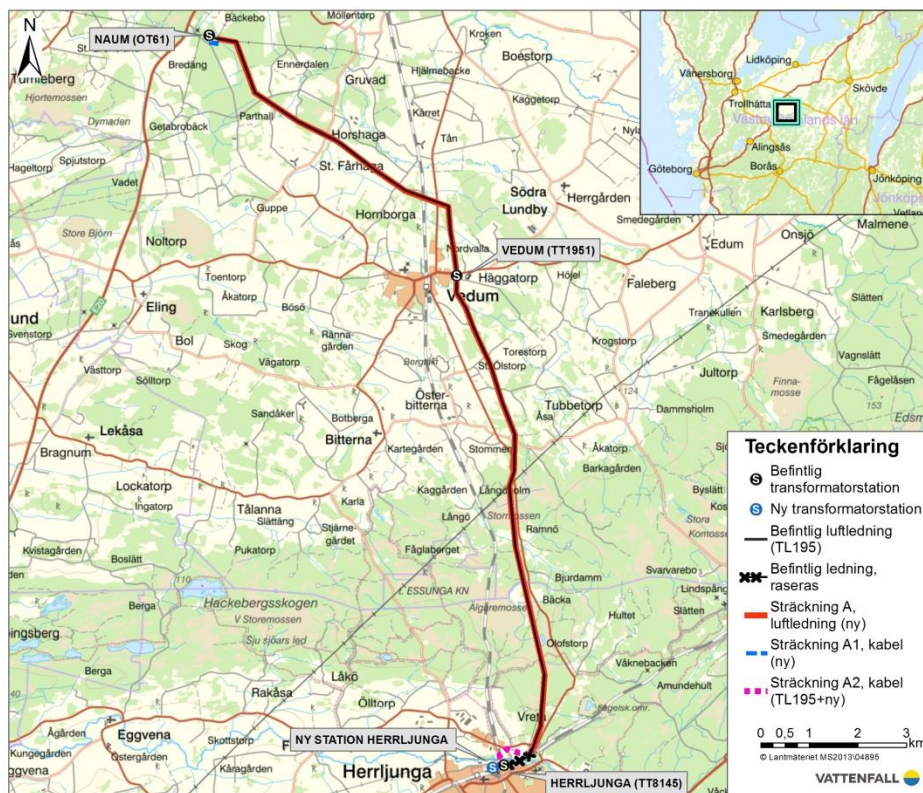
#### **Kompletterande undersökningssamråd**

Vattenfall Eldistribution bjuder härmed in till kompletterande undersökningssamråd för ett kabelsträckningsalternativ A1 för ny planerad ledning intill befintlig station Naum, enligt Figur 2. Samrådet genomförs som ett skriftligt undersökningssamråd enligt 6 kap. 23-25 §§ Miljöbalken för att kunna upprätta den MKB som krävs enligt miljöbalken och ellagen. MKB:n ska ingå i ansökan om koncession för linje.

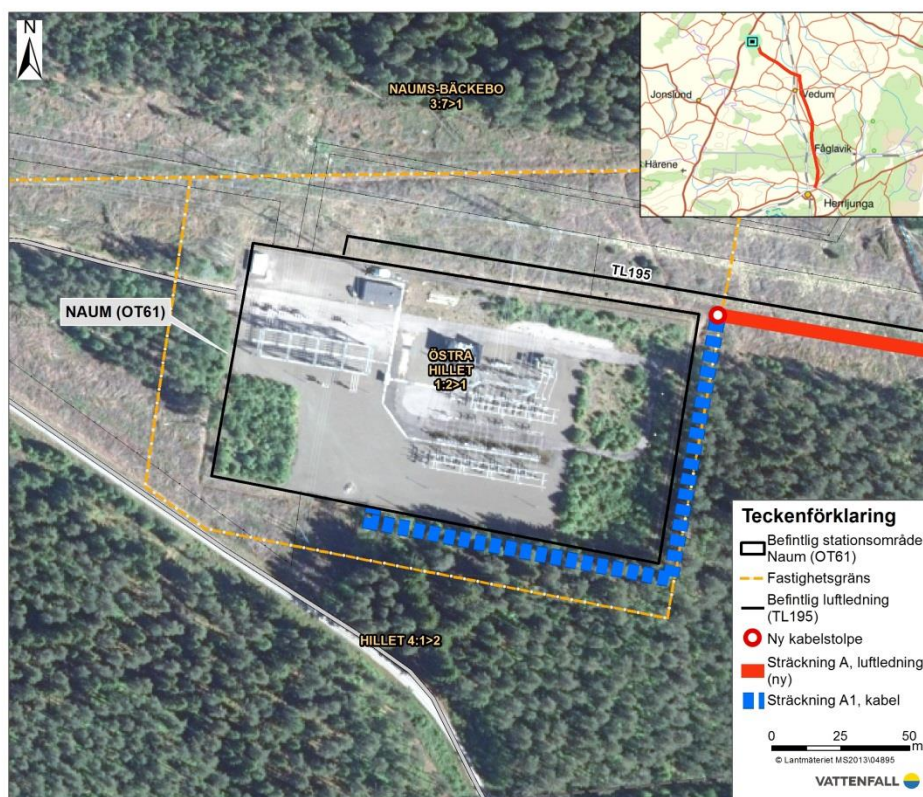
Det kompletterande samrådet avser endast den alternativa kabelsträckningen A1. Tidigare lämnade synpunkter på samrådsunderlaget behöver inte upprepas.

#### **Beskrivning av tillkommande alternativ – Kabelsträckningsalternativ A1**

Kabelsträckningsalternativ A1 utgår från ny kabelstolpe invid planerad luftledning strax öster om befintlig station i Naum (OT61). Ledningen sträcker sig vidare ca 100 meter söderut, parallellt med Naums stationsgräns fram till sydöstra hörnet av stationen. Därefter vinklar ledningen västerut och följer ca 115 meter mot södra stationsgränsen fram till anslutning till den befintliga stationen, se Figur 2. Exakt placering av kabelstolpe, sträckning och anslutningspunkt till stationen kommer att tas fram i samband med detaljprojekteringen.



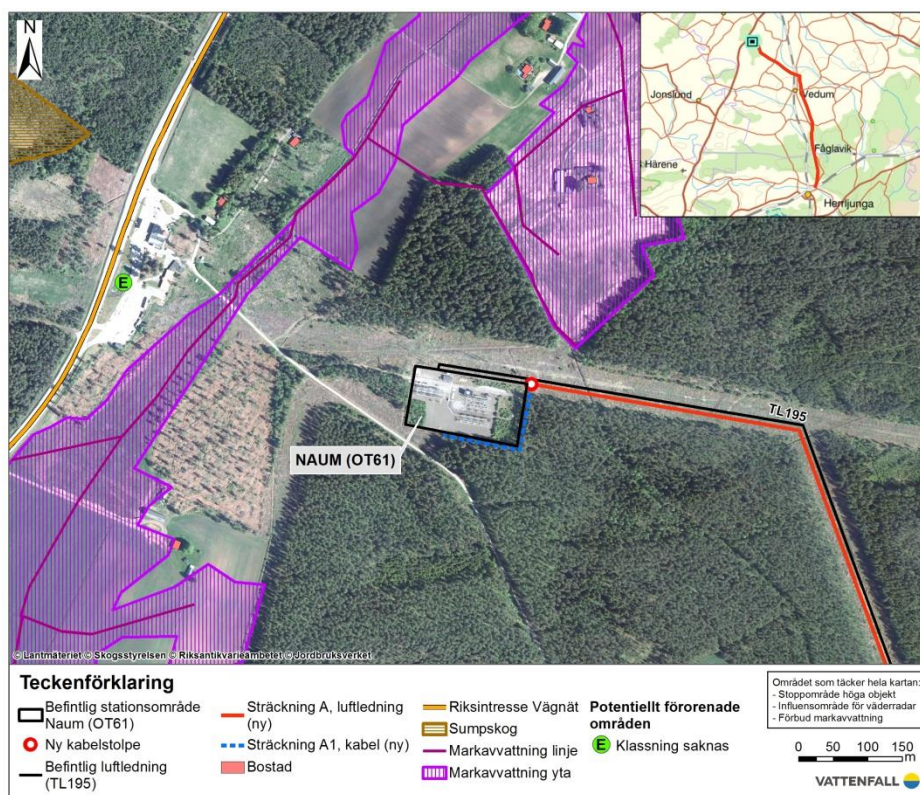
Figur 1. Kartan visar sträckningsalternativ A som presenterats i tidigare undersökningssamråd, samt tillkommande kabelsträcka vid station Naum.



Figur 2. Kartan visar kabelsträckning A1 för ny planerad ledning intill befintlig station Naum.



Ledningssträckningen A1 går i huvudsak genom skogsmark, strax utanför stationsområde, se Figur 2. Inga intresseområden avseende natur-, kultur eller vattenmiljö berörs. Sträckningen kommer inte i konflikt med annan infrastruktur. Det finns inga bostadshus inom 100 m av sträckningen. Sträckningen bedöms vara förenlig med gällande översiktsplaner. Inga detaljplanerade områden berörs, se Figur 3.



Figur 3. Kartan över natur- och kulturintressen.

## Information om projektet

Information om projektet finns också tillgänglig på Vattenfall Eldistributions hemsida, där även samrådsunderlaget för undersökningsområdet finns att hämta.

<https://www.vattenfalleldistribution.se/vart-arbete/samrad>

## Eventuella frågor i detta ärende besvaras av:

Anna Samuelsson, tel: 076-787 82 79 eller maila: [anna.samuelsson@afry.com](mailto:anna.samuelsson@afry.com)

## Synpunkter i undersökningsområdet önskas oss tillhanda senast 30 april 2020 till:

[ewelina.szafran-kozdroj@afry.com](mailto:ewelina.szafran-kozdroj@afry.com)

eller

AFRY  
 Ewelina Szafran-Kozdrój  
 Box 1551  
 401 51 Göteborg

Med vänlig hälsning,

Anna Samuelsson

På uppdrag av Vattenfall Eldistribution AB