

Inbjudan till samråd

enligt miljöbalken 6 kap 4 §

Ansökan om koncession för ny 150 kV-ledning mellan Bastusel och Arjeplog

Malå, Sorsele, Arvidsjaur
och Arjeplogs kommuner
Norrbottens och Västerbottens län

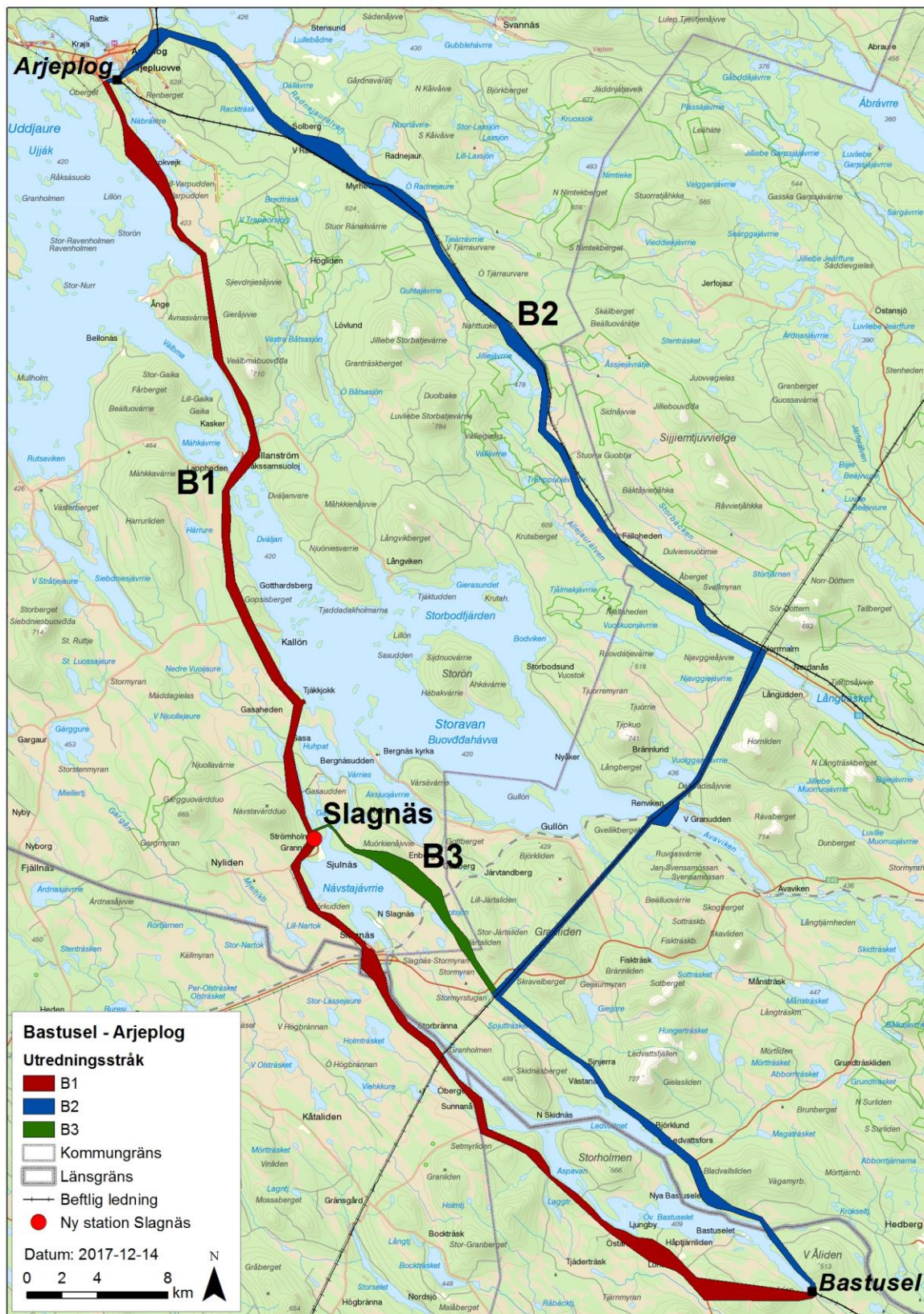
1 Inledning och inbjudan till samråd

Bakgrund och syfte

Vattenfall Eldistribution AB (Vattenfall) önskar ansöka om ny koncession för en 150 kV luftledning från station NK28 Bastusel till station PT84 Arjeplog. Vattenfall planerar för en ny station i Slagnäs, vilken ska anslutas till den nya ledningen. Fortsatt förstudie får utvisa framtida stationsplacering, ett alternativ är invid befintlig station i Sjulnäs. Ett antal alternativa utredningsstråk har studerats. Se figur 1 samt kartor i bilaga 1–3.

De långa radiella ledningarna medför att Vattenfall har svårigheter att uppfylla myndighetskrav för uttaglaster i området. Vattenfall har därför för avsikt att förändra nätstrukturen i området.

Syftet med denna handling är att initiera den samrådsprocess som är nödvändig inför prövningen av ny koncession för ledning mellan Bastusel och Arjeplog.



Figur 1. Översiktskarta med utredningsstråk för ny ledning mellan Bastusel och Arjeplog.

Inbjudan till samråd

Vattenfall inbjuder härmed till samråd enligt 6 kap 4 § miljöbalken kring rubricerade ledningsstråk med berörda fastighetsägare, rättighetsinnehavare, myndigheter, organisationer, samebyar, föreningar och närboende.

Efter genomfört samråd och beaktande av inkomna synpunkter kommer Vattenfall att ta fram en miljökonsekvensbeskrivning enligt miljöbalkens 6 kapitel. Miljökonsekvensbeskrivningen utgör en del av ansökningarna om nya koncessioner enligt Ellagen som skickas till Energimarknadsinspektionen.

Synpunkter och information som kan vara värdefull för det fortsatta arbetet lämnas **senast 2 februari 2018** via e-post till jenny.lundberg@sweco.se eller skriftligen till

Jenny Lundberg
Sweco Environment AB
Skolgatan 2 B
891 33 Örnsköldsvik

Har ni några frågor är ni välkommen att kontakta Jenny på telefon 0660-27 01 21 eller e-post jenny.lundberg@sweco.se. Samrådsunderlaget finns även att ladda hem från Vattenfalls hemsida <https://www.vattenfalleldistribution.se/vart-arbete/samrad/>

Vid önskemål om karta över hur stråkalternativ ligger i förhållande till er fastighet, kontakta Jenny enligt ovanstående uppgifter. Vi skickar ut karta efter mottaget önskemål.

Samrådsmöte

Den 24 januari 2018 kommer ett offentligt samrådsmöte att hållas angående projektet. På mötet kommer det finnas möjlighet att diskutera projektet och lämna synpunkter. Representanter från Vattenfall och Sweco kommer att finnas på plats.

Datum: onsdag den 24 januari 2018

Tid: kl. 18:00 – 20.00

Plats: Kyrkströmsgården, Kyrkvägen 6, Arjeplog

Kl. 18:00 hålls en kort presentation om projektet och vi bjuder på fika.

Ansökan om ny koncession

För att få bygga, driftsätta eller utföra en betydlig ändring av en kraftledning krävs ett tillstånd, s.k. nätkoncession för linje, enligt Ellagen. Koncessionsansökan lämnas till Energimarknadsinspektionen som handlägger ärendet och efter remisshantering fattar beslut. Ansökan omfattar bland annat teknisk beskrivning, fastighetsägarförteckning, miljökonsekvensbeskrivning och karta. En beviljad nätkoncession gäller tills vidare med möjlighet till omprövning efter 40 år.

2 Alternativ

Enligt miljöbalken 6 kap 7 § ska miljökonsekvensbeskrivningen innehålla "en redovisning av alternativa platser, om sådana är möjliga, samt alternativa utformningar". Ledningens sträckning styrs av olika faktorer såsom byggbarhet, terrängförhållanden, förbindelsens längd, avstånd till bebyggelse och påverkan på miljöintressen.

Vattenfall har utrett ett antal alternativa utredningsstråk inom ett stort utredningsområde och som identifierats genom en sammanvägning av ovanstående faktorer. Efter ett inledande samråd med länsstyrelserna i Norrbotten och Västerbottens län och berörda kommuner och samebyar i ett tidigt skede i utredningsprocessen har Vattenfall valt att gå vidare med utredningsstråken som redovisas nedan samt i figur 1.

Utredningsstråken är mycket bredare i kartorna än vad ledningsgatan kommer att vara i verkligheten. Vid detaljprojektering i ett senare skede av utredningsarbetet bestäms ledningens exakta position inom redovisat utredningsstråk.

Utredningsstråk B1

Utredningsstråk B1 omfattar en cirka 90 kilometer lång sträcka mellan station Bastusel till station Arjeplog. Stråket börjar vid station Bastusel och går i västlig riktning genom obruten terräng de första ca 6 kilometrarna. Stråket viker sedan av mot nordväst och följer befintlig väg, ansluter till station Slagnäs i Sjulnäs och fortsätter därefter längst befintlig väg till station Arjeplog.

Utredningsstråk B2

Utredningsstråk B2 omfattar en cirka 105 kilometer lång sträcka mellan station Bastusel och station Arjeplog. De första ca 25 kilometrarna följer stråket befintliga vägar/skogsbilvägar och viker sedan av mot nordost. Stråket går parallellt med en befintlig 400 kV-ledning fram till väg 95 där det viker av mot nordväst och följer väg 95. De sista ca 2,5 kilometrarna in till station Arjeplog går stråket parallellt med en befintlig 130 kV-ledning tillhörande Vattenfall.

Utredningsstråk B3

Utredningsstråk B3 omfattar en cirka 15 kilometer lång sträcka mellan stråk B2 och station Slagnäs. B3 syftar till att ansluta station Slagnäs till en eventuellt ny 130 kV-ledning i stråk B2. Stråket följer befintlig väg de första 10 kilometrarna och går sedan i obruten terräng.

Nollalternativ

Nollalternativet innebär i det aktuella fallet att koncessionen för ny ledning uteblir. Detta innebär att Vattenfalls kapacitet att upprätthålla ett intakt kraftsystem i regionen inte kan uppfyllas till fullo. Effekterna av detta är att Vattenfall inte kan uppfylla Energimarknadsinspektionens funktionskrav på leverans av el av god kvalitet och att förutsättningarna för den framtida elförsörjningen av Skellefteälvens dalgång undermineras.

Nollalternativet innebär också att de miljökonsekvenser som kan förväntas uppkomma vid fortsatt drift uteblir.

3 Utförande

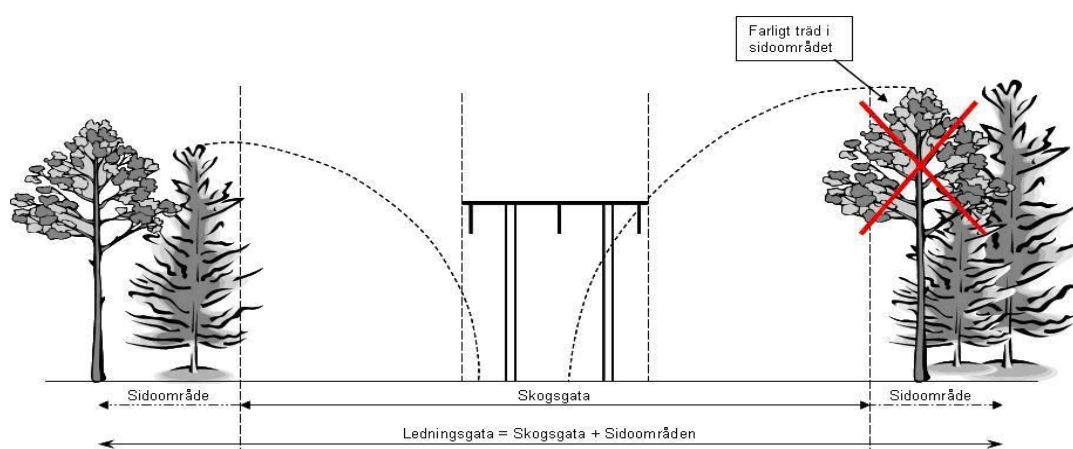
Den nya 150 kV-luftledningen kommer byggas med träportalstolpar med en ungefärlig stolphöjd på 14–20 meter beroende på markförhållanden och topografi exklusive ytterligare 2 meter för dubbla topplinor med OPWG, se exempel i figur 2. Komposit- och/eller stålstolpar kan vara ett alternativ vid passager som kräver höga stolpar. Fasbredden (avståndet mellan ytterfaserna) blir ca 10 meter och avståndet mellan faslinorna är 5 meter.

Den nya 150 kV-ledningens ledningsgata skulle i nysträckning bli cirka 40 meter bred. Vid parallellgång med väg kräver väghållaren normalt ca 10–12 meter mellan vägområde och Vattenfalls närmaste anläggningsdel. Vid parallellgång med annan kraftledning kommer befintlig ledningsgata att breddas.



Figur 2. Exempel på 150 kV-ledning på tvåbent trästolpe (portalstolpe) med enkel topplina.

Under drift kommer underhåll av ledningsgatan att ske för att göra ledningsgatan säker för fallande träd. Att en ledning är trädsäker innebär att inga träd intill kraftledningen får bli så höga att de riskerar att växa in i eller falla på ledningen. Utöver den avverkning som sker i samband med underhåll av skogsgatan måste därför även enstaka så kallade farliga kanträd avverkas i sidoområdena, se figur 3.



Figur 3. Principskiss för ledningsgata, skogsgata och sidoområden med farliga kanträd.

4 Förutsättningar och förutsedd miljöpåverkan

I detta kapitel redovisas en beskrivning av olika intressen inom stråkens utredningsområde och en översiktlig bedömning av vilken påverkan som projektet kan medföra på dessa intressen. I den miljökonsekvensbeskrivning som bifogas ansökan om nätconcession för linje kommer en utförligare beskrivning av berörda intressen att ske tillsammans med förväntade miljökonsekvenser till följd av planerade åtgärder.

Kommunala planer

Förutsättningar

Inom Malå kommun ligger stråkalternativ B1 och B2, inom Sorsele kommun ligger B1, inom Arvidsjaur kommun ligger B2 och B3 och inom Arjeplogs kommun ligger utredningsstråk B1, B2 och B3.

Berörda översiktsplaner antogs av kommunfullmäktige 2001 för Malå och 2015 för Arvidsjaur. Arbete med ny översiktsplan för Sorsele samt för Arjeplog pågår just nu. Tidigare översiktsplaner för de båda kommunerna antogs 2001.

Utredningsstråken berör flera detaljplanelagda områden.

Förutsedd miljöpåverkan

I den kommunala planeringen tar kommunen hänsyn till befintliga ledningar. Detta innebär att det medför minst påverkan på den kommunala planeringen att använda befintlig ledningsgata.

Landskap och bebyggelsemiljö

Förutsättningar

Landskapet är flackt till svagt kuperat och präglas i nordväst av de stora sjöarna Hornavan, Uddjaure och Storavan som alla är en del av Skellefteälven som rinner i sydostlig riktning centralt genom utredningsområdet. Sydväst om Storavan präglas landskapet främst av skogsmark med inslag av våtmarker och sjöar. I det omgivande landskapet finns det ett hundratal mindre vattendrag och ett åttiotial sjöar av varierande storlek. Utmed utredningsområdets västra delar finns Vindelälvens avrinningsområde och utmed dess östra delar Laisälvens avrinningsområde. I nordsydlig riktning dominerar utredningsområdet av riksvägar och befintlig 400 kV-ledning. Större samlad bebyggelse finns i Arjeplog och Slagnäs.

Förutsedd miljöpåverkan

En luftledning utgör ett visuellt inslag i landskapet och i bebyggelsemiljöer. Påverkan begränsas dock eftersom ledningen till stor del uppförs i skogsmark med liten exponering mot omgivande landskap.

Under byggtiden kan viss ljudpåverkan och försämrad framkomlighet förekomma. Påverkan är dock tidsbegränsad och övergående varför den inte bedöms utgöra någon påverkan på landskap eller bebyggelsemiljö.

Kring kraftledningar alstras elektromagnetiska fält. Fältstyrkan beror på strömmens storlek och på fasernas inbördes placering och avstånd till varandra. Forskning avseende fältens eventuella påverkan på människors hälsa har pågått under lång tid men det vetenskapliga underlaget anses fortfarande inte vara tillräckligt gediget för att man ska kunna sätta ett faktiskt gränsvärde. Fem svenska myndigheter (Arbetsmiljöverket, Boverket, Elsäkerhetsverket, Socialstyrelsen och Strålsäkerhetsmyndigheten) har tillsammans tagit fram en vägledning för beslutsfattare, "myndigheternas försiktighetsprincip", som Vattenfall följer. Enligt försiktighetsprincipen ska man "sträva efter att utforma och placera nya kraftledningar och andra elektriska anläggningar så att exponering för magnetfält begränsas". Vattenfall kommer inför det fortsatta arbetet att genomföra magnetfältberäkningar vilka kommer att redovisas i kommande MKB.

Naturvärden

Förutsättningar

Inom utredningsområdet finns ett vattenskyddsområde, Hornavan, nio grundvattenförekomster, sexton vattendrag och fjorton sjöar som alla är klassificerade

enligt VISS, se bilaga 2. Byskeälven och dess biflöden är klassat som Natura 2000 enligt 7 kap. 28a§ miljöbalken och ligger i anslutning till stråk B2, se bilaga 1.

Laggträskåsen och Vuolgamjaure är av riksintresse för naturvård enligt 3 kap. 6§ miljöbalken och ligger i anslutning till stråk B1 respektive B2. Vuolgamjaure korsas i dagsläget av kraftledning.

Naturresevatnen Allejaure, Vallegielas och Tjadnesvare ligger alla inom 1 km från stråk B2.

Samtliga stråk berör områden som ingår i länsstyrelsens våtmarksinventering och som innehar någon av naturvärdesklassningarna mycket högt, högt, visst eller lågt naturvärde.

Alla stråk berör nyckelbiotoper och inom B1 finns områden som av Skogsstyrelsen utpekats som naturvärden, dvs områden som håller högre naturvärden än ordinär produktionsskog men lägre värden än nyckelbiotoper. Stråk B1 och B2 berör även sumpskogar.

Centralt i utredningsområdet finns fyra områden som är registrerade som riksintresse för vindbruk enligt 3 kap. 8§ miljöbalken.

Förutsedd miljöpåverkan

Påverkan av en ny luftledning sker under byggfasen i form av markarbeten, förändrade ljudnivåer, avverkning för ledningsgator och genom anläggande av stolpar. För att begränsa påverkan på naturvärden kan ledningar placeras längs befintlig infrastruktur såsom vägar och kraftledningar.

Ett flertal biflöden till Byskeälven passeras av stråk B2. Vid detaljprojektering kan passering av vattendrag ske utan påverkan på naturmiljön.

Stråk B2 passerar igenom riksintresseområdet Vuolgamjaure, som är av riksintresse för naturmiljön. Påverkan på riksintresset kan minimeras genom att bredda befintlig ledningsgata istället för att skapa en ny.

Stråk B2 tangerar Tjadnesvare naturresevatn, vid detaljprojektering kan ledningen placeras så att påverkan på resevatnet uteblir. De övriga två naturresevatn som ligger inom en kilometer från stråken kommer ej att påverkas av en eventuell ledningsgata.

Samtliga stråk passerar i utkanten av våtmarker med mycket höga naturvärden. Alla stråk berör och/eller korsar våtmarker som klassats hålla högt, visst eller lågt naturvärde. Påverkan på områden som finns med i länsstyrelsens våtmarksinventering kan i stor grad undvikas vid detaljprojektering genom att anpassa avstånden mellan stolparna.

Påverkan på nyckelbiotoper kan i de flesta fall undvikas vid detaljprojektering. Inom stråk B2 finns ett område med flera nyckelbiotoper som påverkas av stråket. Området är redan berört av befintlig kraftledning och påverkan kan minimeras genom att placera planerad ledning i anslutning till den befintliga.

De av Skogsstyrelsen utpekade områdena med naturvärden i stråk B1 kan undvikas vid detaljprojektering genom placering av ledningen inom stråket.

Inom stråk B1 och B2 finns sumpskogsområden som kan komma att påverkas av planerad ledning.

Förutsättningar för fågelliv och bedömning av konsekvenser för fågellivet kommer att utredas och presenteras i miljökonsekvensbeskrivningen.

Kulturmiljövärden

Förutsättningar

Stråk B2 och B3 berör två områden med kulturmiljöprogram, Rackträsk-Dellaure respektive Sjulnäs-Grannäs, se bilaga 2.

Inom utredningsområdet finns tre bevarandeprogram för odlingslandskapet som berörs av samtliga stråk. Vidare finns ett stort antal kända kulturhistoriska lämningar registrerade som fornlämningar och övriga kulturhistoriska lämningar.

Inom utredningsområdet finns två kulturhistoriskt värdefulla vägar som berörs av stråk B2, väg 632 och en namnlös väg.

Förutsedd miljöpåverkan

Under byggfasen sker påverkan av en ny luftledning på kulturmiljövärden i form av markarbeten, avverkning för ledningsgator och genom anläggande av stolpar.

Kulturhistoriskt värdefulla vägar och kulturhistoriska lämningar kan undvikas vid detaljprojektering.

Rekreation och friluftsliv

Förutsättningar

Utredningsområdet är tillgängligt för skoteråkning, jakt, bär- och svamplockning och som strövområde.

Förutsedd miljöpåverkan

Påverkan på rekreation och friluftsliv kan ske i form av förhöjda ljudnivåer och begränsad framkomlighet under anläggningskedet. Påverkan är dock kortvarig och när luftledningen är i drift utgör den inget hinder för friluftslivet.

Rennäring

Förutsättningar

Utredningsstråk B1 ligger inom tre samebyars åretruntmarker; Malå, Maskaure och Västra Kikkijaure skogssamebyar. Inom åretruntmarkerna får rennäringen vistas hela året medan vinterbetesmarkerna är de områden där renarna får vistas under perioden 1 oktober-30 april.

Utredningsstråk B1 mellan Bastusel och Slagnäs ligger inom kalvningsland för Malå sameby. Utredningsstråket mellan Slagnäs och fram till samebygränsen öster om Mellanström ligger inom Maskaure sameby och nyttjas främst under november och december. Utredningsstråket från samebygränsen till Arjeplog ligger inom Västra Kikkijaure sameby. Stråket går genom område av riksintresse för rennäring enligt 3 kap 5§ miljöbalken. Området ingår i ett större område som är redovisat som trivselland och nyttjas under våren och sommaren. Trivselland är områden dit renarna naturligt söker sig för bete och vila under en längre period. Området är betesland under sommar och vår.

Utredningsstråk B2 ligger inom tre samebyars åretruntmark: Malå, Mausjaur och Västra Kikkijaure skogssamebyar. Området norr om Bastusel utgör riksintresse för rennäring för Malå sameby och utgör kalvningsland. Öster om Slagnäs berörs ett riksintresseområde för rennäringen för Mausjaur sameby. Området nyttjas som sommar- och höstbetesland. Utredningsstråk B2 passerar längre västerut ett stort område av riksintresse för rennäringen. Området används som sommar-, höst och vårbetesland.

Utredningsstråk B3 ligger inom Mausjaur samebys åretruntmark och passerar över ett område av riksintresse för rennäring. Området nyttjas som sommar- och höstbetesland.

Förutsedd miljöpåverkan

Påverkan av en ny luftledning på rennäring sker under byggfasen i form av avverkning, ökad mänsklig närvaro och förhöjda ljudnivåer, samt tillfällig nedsättning av markens värde som betesmark. Under driftskedet kan påverkan uppstå i samband med underhållsåtgärder eller som öppet skogsfritt stråk.

Infrastruktur

Förutsättningar

E45 och väg 95 är utpekade som riksintressen för kommunikationer enligt 3 kap 8§ miljöbalken. Väg E45 passerar genom alla utredningsstråk och väg 95 går parallellt med utredningsstråk B2, se bilaga 1.

Inom utredningsområdet finns flera mindre vägar och befintliga 130- och 400 kV-ledningar.

Förutsedd miljöpåverkan

Påverkan på infrastruktur under anläggningsskedet sker i form av korsande över eller under befintlig infrastruktur med risk för störning av verksamheten. Påverkan är dock kortvarig och när ledningen står på plats utgör den inget hinder.

5 Fortsatt arbete

Efter samrådet kommer inkomna synpunkter att sammanställas i en samrådsredogörelse som lämnas till länsstyrelsen för beslut om betydande miljöpåverkan. Information och synpunkter som framkommer under samrådet är en viktig grund för det fortsatta arbetet.

Därefter kommer en miljökonsekvensbeskrivning att utarbetas med hänsyn till de synpunkter som inkommit och de ytterligare utredningar som genomförts.

Miljökonsekvensbeskrivningen kommer att behandla konsekvenser och vid behov lämpliga försiktighetsåtgärder.

De viktigaste frågorna i miljökonsekvensbeskrivningen är direkta och indirekta konsekvenser för landskapsbild, boendemiljö, natur- och kulturmiljö, rennäring samt rekreation och friluftsliv. Konsekvenser för såväl anläggnings- som driftskede kommer att beskrivas.

6 Tidplan

Koncessionsansökan är planerad att lämnas in under våren/sommaren 2018.