

Inbjudan till samråd

enligt miljöbalken 6 kap 4 §

Ansökan om nya koncessioner för befintliga 150 kV-ledningar mellan Vargfors – Grytfors och Grytfors – Bastusel

Norsjö, Malå,
och Arvidsjaurs kommuner
Norrbottens och Västerbottens län

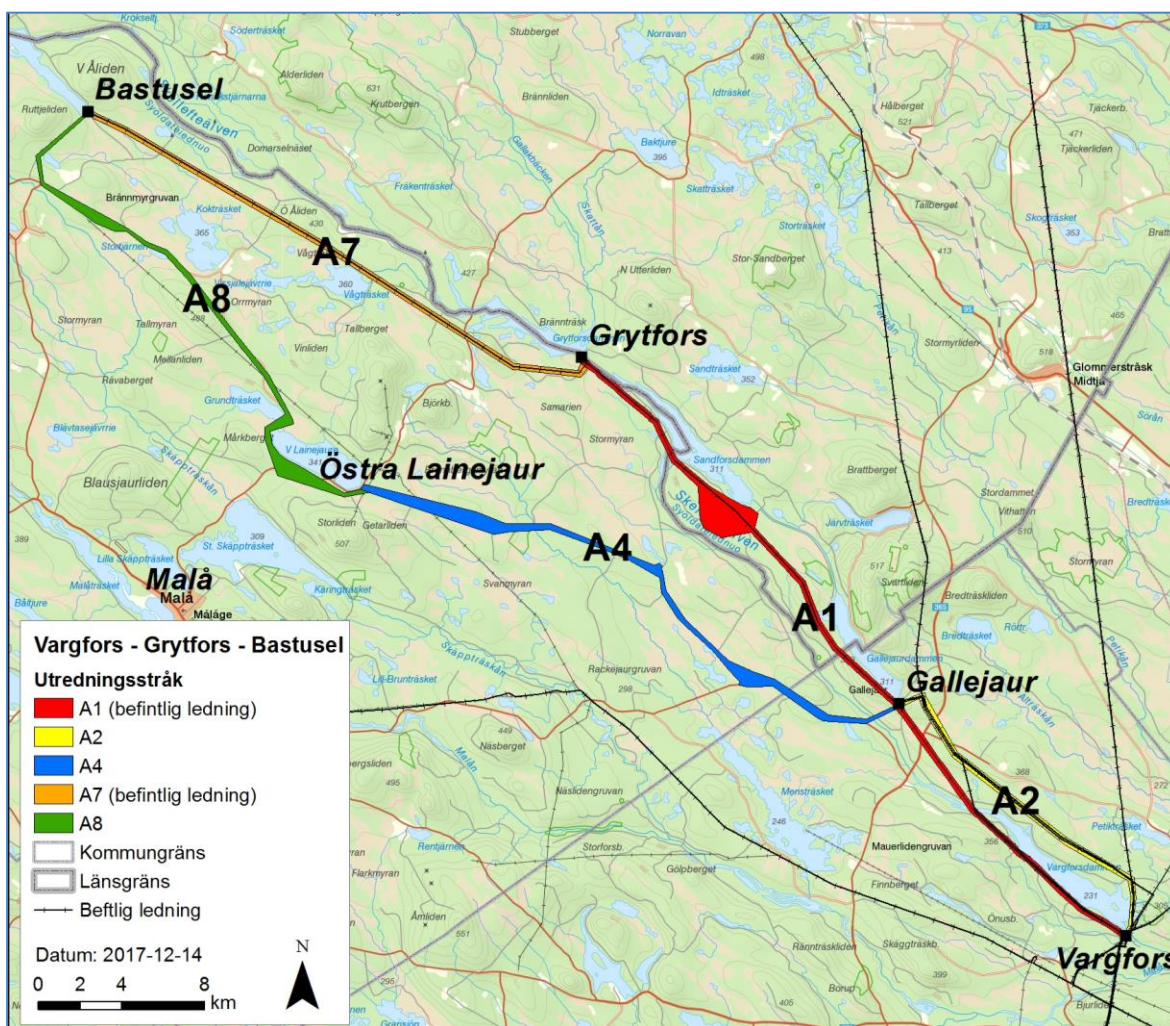
1 Inledning och inbjudan till samråd

Bakgrund och syfte

Vattenfall Eldistribution AB (Vattenfall) avser ansöka om nya koncessioner för de befintliga 150 kV-luftledningarna mellan Vargfors – Grytfors (anl.nr. 714 Mh och 714 On) och Grytfors – Bastusel (anl.nr. 714 Ky). Ett antal alternativa utredningsstråk har studerats. Se figur 1 samt kartor i bilaga 1–3.

De långa radiella ledningarna medför att Vattenfall har svårigheter att uppfylla myndighetskrav för uttaglastar i området. Vattenfall har därför för avsikt att förändra nätstrukturen i området.

Syftet med denna handling är att initiera den samrådsprocess som är nödvändig inför prövningen av nya koncessioner för de befintliga ledningarna mellan Vargfors – Grytfors och Grytfors – Bastusel.



Figur 1. Översiktsskarta med befintliga ledningars nuvarande sträckning och dess alternativa utredningsstråk mellan Vargfors – Grytfors och Grytfors – Bastusel. Stråk A2 är ett alternativ till befintlig ledning i stråk A1. Stråk A4 och A8 är alternativ till befintlig ledning i stråk A1 och A7.

Inbjudan till samråd

Vattenfall inbjuder härmed till samråd enligt 6 kap 4 § miljöbalken kring rubricerade ledningsstråk med berörda fastighetsägare, rättighetsinnehavare, myndigheter, organisationer, samebyar, föreningar och närboende.

Efter genomfört samråd och beaktande av inkomna synpunkter kommer Vattenfall utarbeta en miljökonsekvensbeskrivning enligt miljöbalkens 6 kapitel. Miljökonsekvensbeskrivningen utgör en del av ansökningarna om nya koncessioner enligt Ellagen som skickas till Energimarknadsinspektionen.

Synpunkter och information som kan vara värdefull för det fortsatta arbetet lämnas **senast 2 februari 2018** via e-post till jenny.lundberg@sweco.se eller skriftligen till

Jenny Lundberg
Sweco Environment AB
Skolgatan 2 B
891 33 Örnsköldsvik

Har ni några frågor är ni välkommen att kontakta Jenny på telefon 0660-27 01 21 eller e-post jenny.lundberg@sweco.se. Samrådsunderlaget finns även att ladda hem från Vattenfalls hemsida <https://www.vattenfalleldistribution.se/vart-arbete/samrad/>

Vid önskemål om karta över hur stråkalternativ ligger i förhållande till er fastighet, kontakta Jenny enligt ovanstående uppgifter. Vi skickar ut karta efter mottaget önskemål.

Samrådsmöte

Den 24 januari 2018 kommer ett offentligt samrådsmöte att hållas angående projektet. På mötet kommer det finnas möjlighet att diskutera projektet och lämna synpunkter. Representanter från Vattenfall och Sweco kommer att finnas på plats.

Datum: onsdag den 24 januari 2018

Tid: kl. 18:00 – 20.00

Plats: Kyrkströmsgården, Kyrkvägen 6, Arjeplog

Kl. 18:00 hålls en kort presentation om projektet och vi bjuder på fika.

Ansökan om nya koncessioner

För att få bygga, driftsätta eller utföra en betydlig ändring av en kraftledning krävs ett tillstånd, s.k. nätkoncession för linje, enligt Ellagen. Koncessionsansökan lämnas till Energimarknadsinspektionen som handlägger ärendet och efter remisshantering fattar beslut. Ansökan omfattar bland annat teknisk beskrivning, fastighetsägarförteckning, miljökonsekvensbeskrivning och karta. En beviljad nätkoncession gäller tills vidare med möjlighet till omprövning efter 40 år.

Vattenfall avser söka nya koncessioner för de befintliga 150 kV-luftledningarna mellan Vargfors – Grytfors och Grytfors – Bastusel.

2 Alternativ

Enligt miljöbalken 6 kap 7 § ska miljökonsekvensbeskrivningen innehålla "en redovisning av alternativa platser, om sådana är möjliga, samt alternativa utformningar". Ledningens sträckning styrs av olika faktorer såsom byggbarhet, terrängförhållanden, förbindelsens längd, avstånd till bebyggelse och påverkan på miljöintressen.

Vattenfall har utrett ett antal alternativa utredningsstråk inom ett stort utredningsområde och som identifierats genom en sammanvägning av ovanstående faktorer. Efter ett

inledande samråd med länsstyrelserna i Norrbotten och Västerbottens län samt berörda kommuner och samebyar i ett tidigt skede i utredningsprocessen har Vattenfall valt att gå vidare med utredningsstråken som redovisas nedan samt i figur 1.

Utredningsstråken är mycket bredare i kartorna än vad ledningsgatan kommer att vara i verkligheten. Vid detaljprojektering i ett senare skede av utredningsarbetet bestäms ledningens exakta position inom redovisat utredningsstråk.

Utredningsstråk A1 (befintlig ledning)

Utredningsstråk A1 omfattar den 37 kilometer långa befintliga 130 kV-ledningen mellan station Vargfors och station Grytfors, se figur 1. Vid naturreservat Mörtrräskheden söder om Sandfordsdammen går den befintliga ledningen genom naturreservatet. Här är stråket bredare vilket syftar till att skapa alternativ för att kunna flytta den befintliga ledningen runt naturreservatet. Terrängen består av skogsmark med inslag av våtmark. Den befintliga ledningen har stått på samma plats i cirka 70 år.

Utredningsstråk A2

Utredningsstråk A2 är ett alternativ till befintlig ledning i stråk A1 på sträckan mellan station Vargfors och Gallejaur. Stråket går på den norra sidan av Skellefteälven parallellt med tre av Vattenfall s 130 kV-ledningar och är ca 17 kilometer långt.

Utredningsstråk A4

Utredningsstråk A4 är tillsammans med stråk A8 ett alternativ till befintlig ledning i stråk A1 och A7. Stråket omfattar en cirka 30 kilometer lång sträcka mellan station Gallejaur och Östra Lainejaur. Stråket går de första 1,5 kilometrarna från station Gallejaur i obruten terräng för att sedan vika av mot nordväst och gå längst befintlig väg fram till Östra Lainejaur.

Utredningsstråk A7 (befintlig ledning)

Utredningsstråk A7 omfattar den 27 kilometer långa befintliga 130 kV-ledningen mellan station Grytfors och station Bastusel. Terrängen består av skogsmark med inslag av våtmark. Den befintliga ledningen har stått på samma plats i cirka 70 år.

Utredningsstråk A8

Utredningsstråk A8 är tillsammans med stråk A4 ett alternativ till befintlig ledning i stråk A1 och A7. Utredningsstråk A8 omfattar en cirka 30 kilometer lång sträcka mellan Östra Lainejaur och station Bastusel. Stråket går i nordvästlig riktning längst befintlig väg, de sista 4,5 kilometrarna viker den av mot nordost och går i obruten terräng.

Nollalternativ

Nollalternativet innebär i det aktuella fallet att koncessionen för de befintliga ledningarna uteblir. Om koncession inte beviljas måste de befintliga ledningssträckningarna tas ur bruk och rivas. Ledningarna kommer då att behöva ersättas med ledningar i ny sträckning för att säkerställa elförsörjningen. Detta medför att annan mark kommer behöva utnyttjas istället.

Detta innebär också att Vattenfall s kapacitet att upprätthålla ett intakt kraftsystem i regionen inte kan uppfyllas till fullo. Effekterna av detta är att Vattenfall inte kan uppfylla Energimarknadsinspektionens funktionskrav på leverans av el av god kvalitet och att förutsättningarna för den framtida elförsörjningen av Skellefteälvens dalgång undermineras.

Nollalternativet innebär också att de miljökonsekvenser som kan förväntas uppkomma vid fortsatt drift uteblir.

3 Utförande

De befintliga 150 kV-luftledningarna är byggda med träportalstolpar med en ungefärlig stolphöjd på 15–20 meter, se exempel i Figur 2. Fasbredden (avståndet mellan ytterfaserna) är 8 meter och avståndet mellan faslinorna 4 meter. Beroende på terrängen varierar ledningsgatans bredd mellan 22–38 meter. Avståndet mellan stolparna är 130–200 meter.

De nya ledningarna uppförs med liknande utformning som dagens utförande. Höjden kommer att variera mellan 14–20 meter beroende på markförhållanden och topografi exklusive 2 meter ytterligare för dubbla topplinor med OPWG, se exempel i figur 2. Komposit- och/eller stålstolpar kan vara ett alternativ vid passager som kräver höga stolpar.

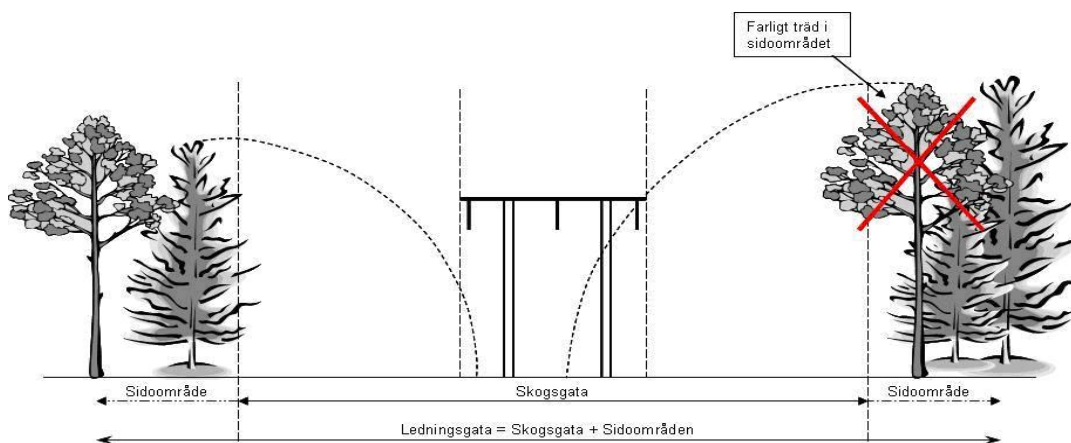
Vid utbyte av de befintliga luftledningarna kommer de nya 150 kV-luftledningarna att uppföras parallellt med befintlig ledning eftersom den befintliga ledningen fortsatt behöver vara i drift under byggnationen. När de nya ledningarna tas i bruk kommer de gamla att raseras.

De nya 150 kV-ledningarnas ledningsgata blir cirka 40 meter bred i nysträckning. Vid parallellgång med väg kräver väghållaren normalt ca 10–12 meter mellan vägområde och Vattenfalls närmaste anläggningsdel. Vid parallellgång med annan kraftledning kommer befintlig ledningsgata att breddas.



Figur 2. Exempel på 150 kV-ledning på tvåbent trästolpe (portalstolpe) med enkel topplina.

Under drift kommer underhåll av ledningsgatan att ske för att göra ledningsgatan säker för fallande träd. Att en ledning är trädsäker innebär att inga träd intill kraftledningen får bli så höga att de riskerar att växa in i eller falla på ledningen. Utöver den avverkning som sker i samband med underhåll av skogsgatan måste därför även enstaka så kallade farliga kantträd avverkas i sidoområdena, se figur 3.



Figur 3. Principskiss för ledningsgata, skogsgata och sidoområden med farliga kantträd.

Tillvägagångssätt under rivning

Längden på de befintliga ledningarna som kommer att monteras ner är beroende på vilket alternativ som väljs av A1-A7. Ledningarna består av faslinor, isolatorer och portalstolpar i trä. Alla åtgärder kommer att ske inom befintlig ledningsgata.

Vid raseringen uppstår markingrepp vid stolpplatserna. Stolphålen kommer att fyllas igen med befintliga jordmassor. Befintligt vägnät bedöms kunna användas för transporter till och från ledningsgatan. Tillfälliga upplag av stolpar och linor kommer att anläggas invid befintliga vägar. Nedmonterade stolpar kommer att transporteras till godkänd mottagningsanläggning för destruktion. Raserad lina, stål samt isolatorer transporteras till återvinningsanläggning.

En raseringsanmälan inför raseringen av ledningen kommer att upprättas och skickas till Energimarknadsinspektionen.

4 Förutsättningar och förutsedd miljöpåverkan

I detta kapitel redovisas en beskrivning av olika intressen inom stråkens utredningsområde och en översiktlig bedömning av vilken påverkan som projektet kan medföra på dessa intressen. I den miljökonsekvensbeskrivning som bifogas ansökan om nätkoncession för linje kommer en utförligare beskrivning av berörda intressena att ske tillsammans med förväntade miljökonsekvenser till följd av planerade åtgärder.

Kommunala planer

Förutsättningar

Inom Norsjö kommun ligger stråkalternativ A1, A2 och A4, inom Malå kommun ligger A1, A4, A7 och A8 och inom Arvidsjaur kommun ligger A1 och A2.

Kommunernas översiktsplaner antogs av kommunfullmäktige 2010 för Norsjö, 2001 för Malå och 2015 för Arvidsjaur.

Inga detaljplanlagda områden berörs av utredningsstråken.

Förutsedd miljöpåverkan

I den kommunala planeringen tar kommunen hänsyn till befintliga ledningar. Detta innebär att det medför minst påverkan på den kommunala planeringen att använda befintlig ledningsgata.

Landskap och bebyggelsemiljö

Förutsättningar

Landskapet är flackt till svagt kuperat och präglas främst av skogsmark med inslag av våtmarker och sjöar. Centralt genom utredningsområdet rinner Skellefteälven i sydostlig riktning. I det omgivande landskapet finns det ett nittiotal mindre vattendrag och ett trettiotal sjöar av varierande storlek. Utmed utredningsområdets västra delar ligger Vindelälvens avrinningsområde och utmed dess östra delar Laisälvens avrinningsområde. I nordsydlig riktning dominerar utredningsområdet av riksvägar och befintliga 130 och 400 kV-ledningar. Området saknar större samlad bebyggelse.

Förutsedd miljöpåverkan

En luftledning utgör ett visuellt inslag i landskapet och i bebyggelsemiljöer. Påverkan begränsas dock eftersom ledningen till stor del uppförs i skogsmark med liten exponering mot omgivande landskap.

Under byggtiden kan viss ljudpåverkan och försämrad framkomlighet förekomma. Påverkan är dock tidsbegränsad och övergående varför den inte bedöms utgöra någon påverkan på landskap och bebyggelsemiljö.

Kring kraftledningar alstras elektromagnetiska fält. Fältstyrkan beror på strömmens storlek och på fasernas inbördes placering och avstånd till varandra. Forskning avseende fältens eventuella påverkan på människors hälsa har pågått under lång tid men det vetenskapliga underlaget anses fortfarande inte vara tillräckligt gediget för att man ska kunna sätta ett faktiskt gränsvärde. Fem svenska myndigheter (Arbetsmiljöverket, Boverket, Elsäkerhetsverket, Socialstyrelsen och Strålsäkerhetsmyndigheten) har tillsammans tagit fram en vägledning för beslutsfattare, den så kallade myndigheternas försiktighetsprincip, som Vattenfall följer. Enligt försiktighetsprincipen ska man "sträva efter att utforma och placera nya kraftledningar och andra elektriska anläggningar så att exponering för magnetfält begränsas". Vattenfall kommer inför det fortsatta arbetet att genomföra magnetfältberäkningar vilka kommer att redovisas i kommande MKB.

Naturvärden

Förutsättningar

Inom utredningsområdet återfinns fyra grundvattenförekomster, åtta vattendrag och sex sjöar som alla är klassificerade enligt VISS, se bilaga 2. Närmaste Natura 2000 vattendrag enligt 7 kap. 28a§ miljöbalken tillhör Byskeälven SE0820432, se bilaga 1. Fågelmyrkälen och Övre Petikån är utpekade som riksintressen för naturvård enligt 3 kap. 6§ miljöbalken. Fågelmyrkälen ligger i nära anslutning till stråk A7 och A4. Övre Petikån finns i anslutning till stråk A2.

Naturreservaten Vågträsk, Mörträskheden, Bränträsk, Lillträskberget, Åheden och Abborrtjärnberget ligger alla inom 1 km från något av stråken.

Samtliga stråk berör områden som ingår i länsstyrelsens våtmarksinventering och som innehar någon av naturvärdesklassningarna mycket högt, högt, visst eller lågt naturvärde.

Alla stråk berör nyckelbiotoper och inom stråk A2 finns områden som av Skogsstyrelsen utpekats som naturvärden, dvs områden som håller högre naturvärden än ordinär produktionsskog men lägre värden än nyckelbiotoper. Stråk A2 berör ett område där naturvårdsavtal tecknats och alla stråk berör sumpskogar.

Förutsedd miljöpåverkan

Påverkan av en ny luftledning sker under byggfasen i form av markarbeten, förändrade ljudnivåer, avverkning för ledningsgator och genom anläggande av stolpar. För att

begränsa påverkan på naturvärden kan ledningar placeras längs befintlig infrastruktur såsom vägar och kraftledningar.

Vid detaljprojektering kan passering av vattendrag ske utan påverkan på naturmiljön.

Bränträsket ligger delvis inom stråk A4 och Mörträskheden är lokaliserat inom stråk A1. Abborrtjärnberget ligger delvis inom stråk A2. Alla stråk är utformade så att det i detaljprojekteringen går att undvika påverkan på berörda naturreservat. Övriga naturreservat som ligger inom en kilometer från stråken kommer inte att påverkas av en eventuell ledningsgata.

Stråk A7 passerar över våtmarker med mycket högt naturvärde. Alla stråk berör och/eller korsar våtmarker som klassats hålla högt, visst eller lågt naturvärde. Påverkan på områden som finns med i länsstyrelsens våtmarksinventering kan i stor grad undvikas vid detaljprojektering genom att anpassa avstånden mellan stolparna.

Påverkan på nyckelbiotoper går i de flesta fall att undvika genom att ta hänsyn till dessa vid detaljprojektering. Inom den södra delen av stråk A2 korsar stråket ett antal nyckelbiotoper. Det går i dagsläget kraftledningar i anslutning till dessa nyckelbiotoper, påverkan kan minimeras genom att placera den planerade ledningen i anslutning till befintliga ledningar.

De av Skogsstyrelsen utpekade områden som håller naturvärden i stråk A2 samt området med tecknat naturvårdsavtal kan undvikas under detaljprojektering genom placering av ledningen inom stråket.

I alla stråk finns sumpskogsområden som kan komma att påverkas av planerad ledning.

Förutsättningar för fågelliv och bedömning av konsekvenser på fågellivet kommer att utredas och presenteras i miljökonsekvensbeskrivningen.

Kulturmiljövärden

Förutsättningar

En bymiljö i Gallejaur är registrerad som riksintresse för kulturmiljövård enligt 3 kap. 6§ miljöbalken. Området är vidare registrerat som ett kulturmiljöprogram (berör stråk A1 och A2), se bilaga 2.

Inom utredningsområdet finns ett bevarandeprogram för odlingslandskapet som berörs av stråk A2.

Inom utredningsområdet återfinns ett stort antal kända kulturhistoriska lämningar registrerade som fornlämningar och övriga kulturhistoriska lämningar.

Inom utredningsområdet finns det tre kulturhistoriskt värdefulla vägar, väg 517 som berör stråk A2, väg 1013 som berör stråk A4 och väg 1036 som berör stråk A8.

Förutsedd miljöpåverkan

Under byggfasen sker påverkan av en ny luftledning på kulturmiljövärden i form av markarbeten, avverkning för ledningsgator och genom anläggande av stolpar.

Där stråk A1 och A2 passerar bymiljön i Gallejaur kan ledningen innebära en visuell påverkan på riksintresset för kulturmiljövård. Kulturhistoriskt värdefulla vägar och kulturhistoriska lämningar kan undvikas vid detaljprojektering.

Rekreation och friluftsliv

Förutsättningar

Utredningsområdet är tillgängligt för skoteråkning, jakt, bär- och svampplockning och som strövområde.

Förutsedd miljöpåverkan

Påverkan på rekreation och friluftsliv kan ske i form av förhöjda ljudnivåer och begränsad framkomlighet under anläggningskedet. Påverkan är dock kortvarig och när luftledningen är i drift utgör den inget hinder för friluftslivet.

Rennäring

Förutsättningar

Utredningsstråk A1 ligger inom åretruntmark för Mausjaur och Malå skogssamebyar. Inom åretruntmarkerna får rennärigen vistats hela året medan vinterbetesmarkerna är de områden där renarna får vistas under perioden 1 oktober-30 april. Utredningsstråket passerar genom områden som är av riksintresse för rennäring enligt 3 kap 5§ miljöbalken. Områden av riksintresse för rennäring beskrivs som områden som genom urvalskriterier utpekats som särskilt viktiga för rennärigen. De utgör kraftcentrum inom samebyn och har en total kvalitet av avgörande betydelse för möjligheterna att varaktigt bedriva renskötsel inom samebyn.

Utredningsstråk A1 passerar områden som nyttjas som vårbetesland under maj/april för Mausjaur sameby samt höstbetesland för Malå sameby. Höstbeteslandet ingår i ett större område som är redovisat som trivselland. Trivselland är områden dit renarna naturligt söker sig för bete och vila under en längre period. Området är betesland under sommar och vår.

Utredningsstråk A2 ligger inom åretruntmark för Mausjaur sameby. Stråket passerar område av riksintresse för rennärigen och är redovisat som trivselland. Utredningsstråkets nordligaste del nyttjas som betesmark under hösten. Området längre söderut utmed utredningsstråket nyttjas som renbetesland främst under höst och vinter.

Utredningsstråk A4 berör åretruntmark för Mausjaur och Malå samebyar. Stråket passerar delvis områden av riksintresse för rennäring och trivselland för Malå sameby. Området nyttjas även av Malå sameby som höstland.

Utredningsstråk A7 ligger inom åretruntmark för Malå sameby. Hela utredningsstråket passerar genom områden som är av riksintresse för rennärigen. Området utgör trivselland och nyttjas under hösten.

Utredningsstråk A8 ligger inom åretruntmark för Malå sameby. Området nyttjas främst under hösten.

Förutsedd miljöpåverkan

Påverkan av en ny luftledning på rennäring sker under byggfasen i form av avverkning, ökad mänsklig närvaro och förhöjda ljudnivåer, samt tillfällig nedsättning av markens värde som betesmark. Under driftskedet kan påverkan uppstå i samband med underhållsåtgärder.

Infrastruktur

Förutsättningar

Inom utredningsområdet finns flera mindre vägar och befintliga 130- och 400 kV-ledningar.

Förutsedd miljöpåverkan

Påverkan på infrastruktur under anläggningskedet sker i form av korsande över eller under befintlig infrastruktur med risk för störning av verksamheten. Påverkan är dock kortvarig och när ledningen står på plats utgör den inget hinder.

5 Fortsatt arbete

Efter samrådet kommer inkomna synpunkter att sammanställas i en samrådsredogörelse och lämnas till länsstyrelsen för beslut om betydande miljöpåverkan. Information och synpunkter som framkommer under samrådet utgör en viktig grund för det fortsatta arbetet.

Därefter kommer en miljökonsekvensbeskrivning att utarbetas med hänsyn till de synpunkter som kommit in och de ytterligare utredningar som genomförts.

Miljökonsekvensbeskrivningen kommer att behandla konsekvenser och vid behov lämpliga försiktighetsåtgärder.

De viktigaste frågorna i miljökonsekvensbeskrivningen är direkta och indirekta konsekvenser för landskapsbild, boendemiljö, natur- och kulturmiljö, rennäring, samt rekreation och friluftsliv. Konsekvenser för såväl anläggnings- som driftskede kommer att beskrivas.

6 Tidplan

Koncessionsansökan är planerad att lämnas in under våren/sommaren 2018.