

Inbjudan till samråd

enligt miljöbalken 6 kap 24 och 30§§

Ansökan om nya koncessioner för befintlig 150 kV ledning mellan Harrsele – Floxen och Floxen – Rundvik

Vännäs, Bjurholm och Nordmalings kommuner
Västerbottens län

Innehåll

1. Inledning och inbjudan till samråd.....	3
1.1 Bakgrund och syfte	3
1.2 Inbjudan till samråd.....	6
1.3 Samrådsmöte	6
1.4 Ansökan om nya koncessioner.....	6
2. Alternativ	7
2.1 Sträckan mellan Harrsele och Floxen	7
2.2 Sträckan mellan Floxen och Rundvik.....	8
2.3 Nollalternativ.....	8
3. Utförande.....	9
3.1 Tillvägagångssätt under rivning.....	10
4. Förutsättningar och förutsedd miljöpåverkan.....	10
4.1 Kommunala planer.....	10
4.2 Landskap och bebyggelsemiljö.....	11
4.3 Natur- och fågelvärden.....	12
4.4 Kulturmiljövärden	13
4.5 Rekreation och friluftsliv	14
4.6 Rennäring	14
4.7 Infrastruktur	15
5. Bedömning av betydande miljöpåverkan	15
6. Fortsatt arbete	15
7. Tidplan.....	16

1. Inledning och inbjudan till samråd

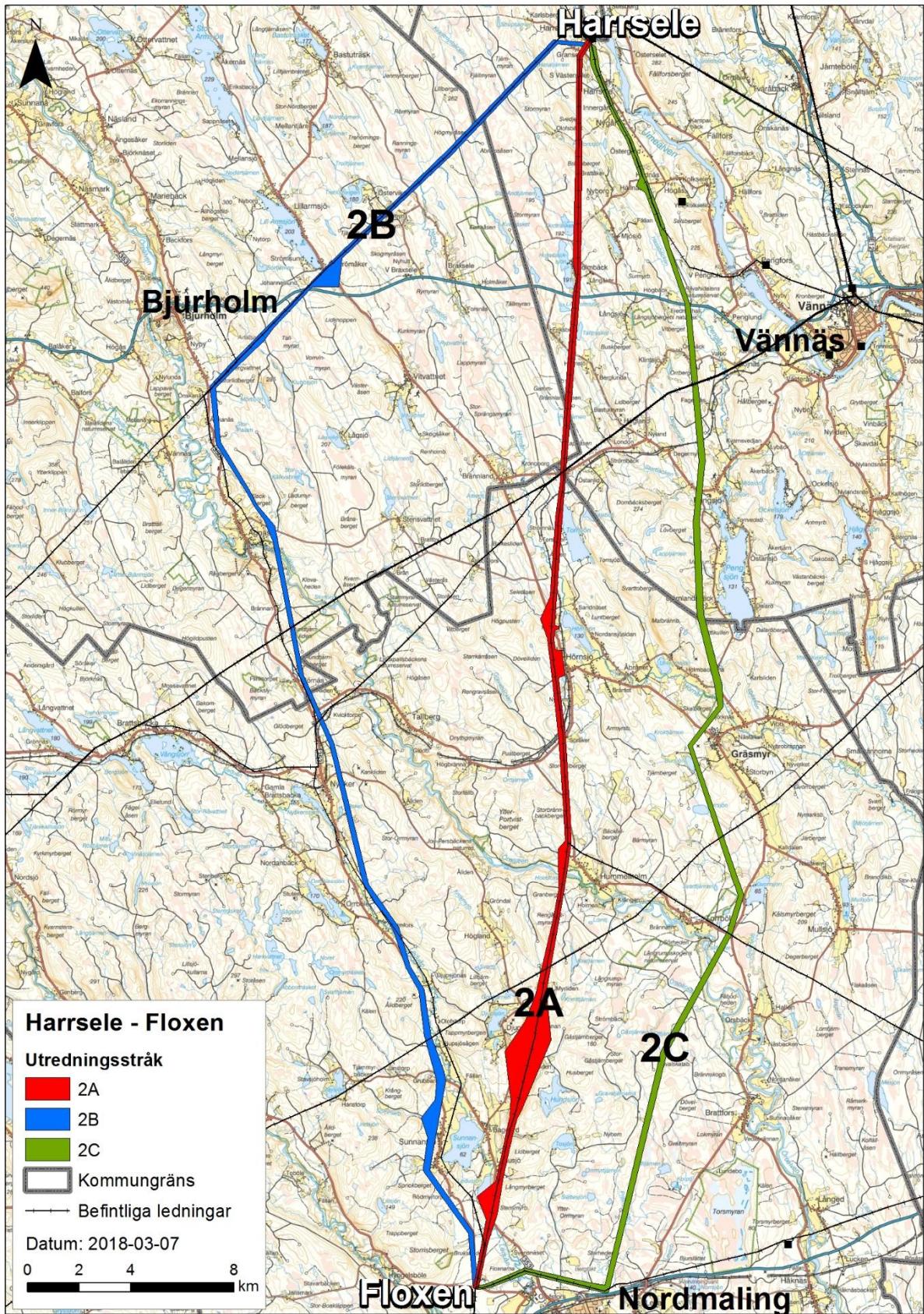
1.1 Bakgrund och syfte

Vattenfall Eldistribution AB planerar att bygga en ny ledning som ska ersätta den gamla ledningen mellan Harrsele, Floxen och Rundvik. Dagens luftledning är viktig för elförsörjningen i området, men är i behov av att förnyas. För detta kommer Vattenfall Eldistribution att ansöka om nya koncessioner för 150 kV luftledningen mellan Harrsele kraftstation och NT67 Floxen samt mellan NT67 Floxen och väster om E4:an alternativt NT6734 Rundvik i Vännäs, Bjurholm och Nordmalings kommuner i Västernorrlands län. Ett antal alternativa utredningsstråk har studerats. Se figur 1 och 2 samt kartor i bilaga 1–3.

För planerad verksamhet ska antingen en specifik miljöbedömning eller liten miljökonsekvensbeskrivning enligt 2 kap 8a § Miljöbalken utföras. Vilket det blir beror på huruvida verksamheten bedöms ha betydande miljöpåverkan eller inte. Inför länsstyrelsens beslut om verksamheten kan antas medföra en betydande miljöpåverkan, samt vilken omfattning miljökonsekvensbeskrivningen bör ha, ges nu tillfälle för myndigheter, organisationer och andra berörda att lämna synpunkter och information.

Detta samråd syftar till både som undersökningssamråd enligt 6 kap 24 § miljöbalken och som avgränsningssamråd enligt 6 kap 30 § miljöbalken. Föreliggande handling utgör samrådsunderlag inför kommande beslut och avgränsning av miljökonsekvensbeskrivningen.

Syftet med denna handling är att initiera den samrådsprocess som är nödvändig inför prövningen av nya koncessioner för den befintliga ledningen mellan Harrsele – Floxen och Floxen – Rundvik.



Figur 1. Översiktskarta med befintlig lednings nuvarande sträckning och dess alternativa utredningsstråk mellan Harrsele och Floxen. Stråk 2B och 2C är alternativ till befintlig ledning i stråk 2A.



Figur 2. Översiktskarta med befintlig lednings nuvarande sträckning och dess alternativa utredningsstråk mellan Floxen och Rundvik. Stråk 1B är alternativ till befintlig ledning i stråk 1A. 1B kan även kombineras med stråk 1C och 1D.

1.2 Inbjudan till samråd

Vattenfall Eldistribution inbjuder härmed till samråd enligt 6 kap 24 och 30 §§ miljöbalken kring rubricerade ledningsstråk med berörda fastighetsägare, rättighetsinnehavare, myndigheter, organisationer, samebyar, föreningar och närboende.

Efter genomfört samråd och beaktande av inkomna synpunkter kommer Vattenfall Eldistribution utarbeta en miljökonsekvensbeskrivning enligt miljöbalkens 6 kapitel. Miljökonsekvensbeskrivningen utgör en del av ansökningarna om nya koncessioner enligt Ellagen som skickas till Energimarknadsinspektionen.

Synpunkter och information som kan vara värdefull för det fortsatta arbetet lämnas **senast 27 april** via e-post till jenny.lundberg@sweco.se eller skriftligen till

Jenny Lundberg
Sweco Environment AB
Skolgatan 2 B
891 33 Örnsköldsvik

Har ni några frågor är ni välkommen att kontakta Jenny på telefon 0660-27 01 21 eller e-post jenny.lundberg@sweco.se. Samrådsunderlaget finns även att ladda hem från Vattenfall Eldistributions hemsida <https://www.vattenfalleldistribution.se/vart-arbete/samrad/>

Vid önskemål om karta över hur stråkalternativ är lokaliserad i förhållande till er fastighet, kontakta Jenny enligt ovanstående uppgifter. Vi skickar ut karta efter mottaget önskemål.

1.3 Samrådsmöte

Den **16 april 2018** kommer ett offentligt samrådsmöte att hållas angående projektet. Mötet hålls gemensamt med berörda av koncessionsansökan för ny 45 kV ledning mellan Rundvik och Olofsfors. På mötet kommer det finnas möjlighet att diskutera projektet och lämna synpunkter. Representanter från Vattenfall Eldistribution och Sweco kommer att finnas på plats.

Datum: måndag 16 april 2018

Tid: kl. 18:00 – 20.00

Plats: Nordmalings församlingsgård (nedre våningen), Kungsvägen 46, Nordmaling

Kl. 18:00 hålls en kort presentation om projektet och vi bjuder på fika.

1.4 Ansökan om nya koncessioner

För att få bygga, driftsätta eller utföra en betydlig ändring av en kraftledning krävs ett tillstånd, s.k. nätkoncession för linje, enligt Ellagen (1997:857). Koncessionsansökan lämnas till Energimarknadsinspektionen som handlägger ärendet och efter remisshantering fattar beslut. Ansökan omfattar bland annat teknisk beskrivning, fastighetsägarförteckning, miljökonsekvensbeskrivning och karta. En beviljad nätkoncession gäller tills vidare med möjlighet till omprövning efter 40 år.

Ett koncessionsbeslut ger rätt att bygga ledningen men inte rätt att ta mark i anspråk. Vattenfall Eldistribution strävar efter att teckna frivilliga markupplåtelseavtal med berörda fastighetsägare. Koncessionsbeslutet kommer att ligga till grund för den ledningsrätt som Vattenfall Eldistribution ämnar ansöka om hos Lantmäteriet.

Vattenfall Eldistribution avser söka nya koncessioner för den befintliga 150 kV luftledningen mellan Harrsele – Floxen och Floxen – Rundvik.

2. Alternativ

Enligt 6 kap 35 § pkt. 2 miljöbalken ska uppgifter om alternativa lösningar redovisas och hur detta ska utföras anges i Miljöbedömningsförordning (2017:966) 17 §. Enligt förordningen ska miljökonsekvensbeskrivningen innehålla "möjliga alternativa utformningar och skälen för den valda utformningen med hänsyn till miljöeffekter och möjliga alternativa platser och skälen för valet av plats med hänsyn till skillnader i miljöeffekterna mellan den valda platsen och alternativen".

Efter ett inledande samråd med länsstyrelsen i Västerbottens län samt berörda kommuner och samebyar i ett tidigt skede i utredningsprocessen har Vattenfall Eldistribution valt att gå vidare med utredningsstråken som redovisas nedan samt i figur 1 och 2.

Vid årsskiftet 2017/2018 trädde det nya kapitlet 6 i miljöbalken i kraft. Utifrån de osäkerheter som ny lagstiftning innebär för genomförande av prövning har Vattenfall Eldistribution som förbyggande åtgärd i detta samråd utrett ett antal alternativa lokaliseringar och inkluderat den bredare samrådsrets som krävs i fall länsstyrelsen gör bedömningen att verksamheten kan antas innebära en betydande miljöpåverkan.

Ledningens sträckning styrs av olika faktorer såsom byggbarhet, terrängförhållanden, förbindelsens längd, avstånd till bebyggelse och påverkan på miljöintressen. Vattenfall Eldistribution har utrett ett antal alternativa utredningsstråk inom ett stort utredningsområde och som identifierats genom en sammanvägning av ovanstående faktorer, se avsnitt 2.1, 2.2 och kapitel 4.

Utredningsstråken är mycket bredare i kartorna än vad ledningsgatan kommer att vara i verkligheten. I vissa områden har intressen identifierats som kan komma att kräva extra hänsyn och därför är stråken extra breda just där för att kunna skapa alternativ. Vid detaljprojektering i ett senare skede av utredningsarbetet bestäms ledningens exakta position inom redovisat utredningsstråk.

Vattenfall Eldistribution förordar befintlig ledningsgata. Alternativa sträckningar har utretts för att säkerhetsställa att befintlig sträckning verkligen är det bästa alternativet.

2.1 Sträckan mellan Harrsele och Floxen

Utredningsstråk 2A (befintlig ledning)

Utredningsstråk 2A omfattar nybyggnation parallellt med befintlig 150 kV ledningen på sträckan mellan station Harrsele och station Floxen, se figur 1. Ledningens längd är cirka 48 kilometer. Terrängen består av skogsmark med inslag av våtmark och sjöar. Den befintliga ledningen har stått på samma plats i cirka 60 år.

Utredningsstråk 2B

Utredningsstråk 2B innebär nybyggnation mellan station Harrsele och station Floxen, se figur 1. Avståndet mellan stationerna enligt alternativ 2B är cirka 58 kilometer. De första cirka 19 kilometerna går stråket i sydvästlig riktning parallellt med befintlig 45 kV ledning för att sedan vika av mot söder och gå största delen i obruten terräng fram till station Floxen.

Utredningsstråk 2C

Utredningsstråk 2C innebär nybyggnation mellan ovan nämnda stationer, alternativet är cirka 56 kilometer, se figur 1. De första cirka 8 kilometerna går stråket i sydostlig riktning parallellt med befintlig 150 kV ledning och 10 kV ledning. Stråket fortsätter sedan största delen genom obruten terräng och viker sedan av västerut och följer befintlig 45 kV ledning och 10 kV ledning de sista 5 kilometerna till station Floxen.

2.2 Sträckan mellan Floxen och Rundvik

Utredningsstråk 1A (befintlig ledning)

Utredningsstråk 1A omfattar den cirka 6 kilometer långa ledningen, parallellt invid befintlig 150 kV ledning mellan station Floxen och Rundvik, se figur 2. Terrängen består av skogsmark och i mindre utsträckning jordbruksmark. Den befintliga ledningen har stått på samma plats i cirka 60 år. Utredningsområdet fortsätter cirka 1 kilometer efter Rundvik. Möjligheten utreds att inte passera E4:an och Botniabanan för att passera Rundvik och sedan vinklas tillbaka. Detta skulle innebära att en sträcka på cirka 1 kilometer skulle avvika från nuvarande ledningssträckning i syfte att undvika onödig passage av annan infrastruktur när behov inte finns.

Utredningsstråk 1B

Utredningsstråk 1B är ett cirka 10 kilometer långt alternativ till befintlig ledning i stråk 1A på sträckan mellan station Floxen och Rundvik, se figur 2. De första cirka 2,5 kilometrerna går stråket i nordostlig riktning parallellt med befintlig 45 kV ledning och 10 kV ledning, viker sedan av mot sydost och går cirka 1 kilometer i obruten terräng för att fortsätta i sydvästlig riktning parallellt med E4:an och Botniabanan fram till Rundvik. Utredningsstråket fortsätter cirka 1 kilometer efter Rundvik och är även breddat ut till den västra sidan av E4:an och Botniabanan. Detta då ledningen inte ansluter i station Rundvik utan fortsätter mot Husum. Vattenfall Eldistribution som nätägare är angelägen om att hitta en lösning utan att behöva korsa E4:an och Botniabanan när inte behov finns.

Utredningsstråk 1C

Utredningsstråk 1C är ett cirka 8,3 kilometer långt alternativ som passerar söder om Olofsfors, se figur 2. Stråket kombineras med 1A för att ansluta till befintlig ledning mot Husum. Även för detta alternativ undersöker Vattenfall Eldistribution möjligheterna att inte korsa befintlig infrastruktur.

Utredningsstråk 1D

Utredningsstråk 1D är ett cirka 7 kilometer långt alternativ, se figur 2. Stråket kan kombineras med stråk 1A eller 1B för att ansluta till befintlig ledning mot Husum.

2.3 Nollalternativ

Nollalternativet innebär att befintlig ledning blir kvar i nuvarande sträckning och utförande, men det innebär även att Vattenfall Eldistribution inte kan förbättra ledningen och därmed inte leveranskvalitén. Enligt de fältundersökningar som utförts för att bedöma ledningsstatus så visar det på att ledningen måste förnyas för att uppfylla gällande föreskrifter. Ledningen kommer då att behöva ersättas med ledningar antingen i ny sträckning alternativt parallellt med befintlig ledning för att säkerställa elförsörjningen. Detta medför att annan mark kommer behöva utnyttjas istället.

Detta innebär också att Vattenfall Eldistributions kapacitet att upprätthålla ett intakt kraftsystem i regionen inte kan uppfyllas till fullo. Effekterna av detta är att Vattenfall Eldistribution inte kan uppfylla Energimarknadsinspektionens funktionskrav på leverans av el av god kvalitet och att förutsättningarna för den framtida elförsörjningen i området försvagas, vilket kan påverka framtida investeringar i närområdet.

Nollalternativet innebär också att de miljökonsekvenser som kan förväntas uppkomma vid fortsatt drift uteblir.

3. Utförande

Den befintliga 150 kV luftledningen är byggd med portalstolpar, huvudsakligen i trä, med en ungefärlig stolphöjd på 15–20 meter, se exempel i figur 3. Fasbredden (avståndet mellan ytterfaserna) är 8 meter och avståndet mellan faslinorna 4 meter. Beroende på terrängen varierar ledningsgatans bredd mellan 22–38 meter. Avståndet mellan stolparna är 130–200 meter.

Den nya ledningen uppförs med liknande utformning som dagens utförande. Höjden kommer att variera mellan 14–20 meter beroende på markförhållanden och topografi exklusive 2 meter ytterligare för topplinor med opto, se exempel i figur 3. Komposit- och/eller stål stolpar kan vara ett alternativ vid passager som kräver högre stolpar.

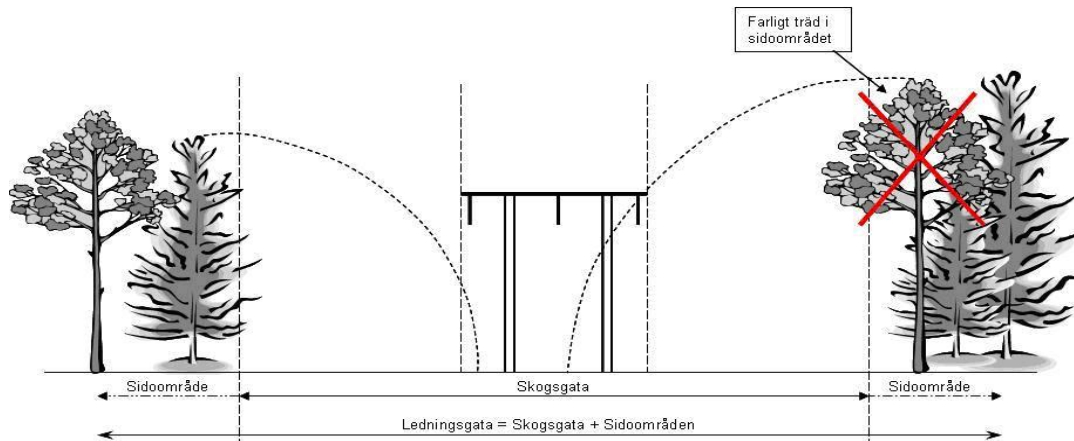
Dagens ledning mellan Harrsele – Floxen – Rundvik kommer vid uppförande att vara i drift. Vid ersättning av befintlig ledning kommer den nya 150 kV luftledningen att uppföras parallellt med befintlig ledning eftersom den befintliga ledningen fortsatt behöver vara i drift under byggnationen. När den nya ledningen tas i bruk kommer den gamla att raseras. Det innebär att delar av befintlig skogsgata kommer att nyttjas för den nya ledningen, vilket innebär ett minskat intrång.

Den nya 150 kV ledningens ledningsgata blir cirka 40 meter bred i nysträckning. Vid parallellgång med annan kraftledning kommer befintlig ledningsgata att breddas. Parallellgång med väg kräver väghållaren normalt cirka 10–12 meter mellan vägområde och Vattenfall Eldistributions närmaste anläggningsdel.



Figur 3. Exempel på 150 kV ledning med tvåbent portalstolpe och enkel topplina.

Under drift kommer underhåll av ledningsgatan att ske för att hålla ledningsgatan säker för både fallande träd och växande träd i ledningsgatan, underhållsröjningarna sker cirka vart åttonde år. Att en ledning är trädsäker innebär att inga träd intill kraftledningen får bli så höga att de riskerar att växa in i eller falla på ledningen. Utöver den avverkning som sker i samband med underhåll av skogsgatan måste därför även enstaka så kallade farliga kanträd avverkas i sidoområdena, se figur 4.



Figur 4. Principskiss för ledningsgata, skogsgata och sidoområden med farliga kanträd.

3.1 Tillvägagångssätt under rivning

Ledningen består av faslinor, isolatorer och portalstolpar i trä. Alla åtgärder kommer att ske inom befintlig ledningsgata.

Vid raseringen uppstår markingrepp vid stolpplatserna. Stolphålen kommer att fyllas igen med befintliga jordmassor. Befintligt vägnät bedöms kunna användas för transporter till och från ledningsgatan. Tillfälliga upplag av stolpar och linor kommer att anläggas invid befintliga vägar. Nedmonterade stolpar kommer att transporteras till godkänd mottagningsanläggning för destruktion. Raserad lina, stål samt isolatorer transporteras till återvinningsanläggning.

En raseringsanmälan inför raseringen av ledningen kommer att upprättas och skickas till Energimarknadsinspektionen.

4. Förutsättningar och förutsedd miljöpåverkan

I detta kapitel redovisas en beskrivning av olika intressen inom stråkens utredningsområde och en översiktlig bedömning av påverkan och effekter som ledningen kan medföra på dessa intressen. I den miljökonsekvensbeskrivning som kommer att bifogas ansökan om koncession kan en utförligare beskrivning av de olika intressena ske och åtgärdernas miljökonsekvenser utreds och beskrivs mer utförligt. För Natura 2000-områden anges namnet på området samt SE-nummer och för naturreservat anges namn och NVR-nummer. Via dessa nummer kan man i Naturvårdsverkets kartverktyg "Skyddad natur" söka reda på mer information om respektive skyddsobjekt.

4.1 Kommunala planer

Förutsättningar

Stråkalternativ 2A och 2B är lokaliserade inom Bjurholms och Nordmalings kommun. Stråk 2A, 2B och 2C ligger inom Vännäs och Nordmalings kommun. Stråk 1A-1D ligger samtliga inom Nordmalings kommun.

Kommunernas översiktsplaner antogs av kommunfullmäktige år 2012 för Bjurholm och 2017 för Vännäs och Nordmaling och anger nuvarande markanvändning.

Inga detaljpanelagda områden berörs av utredningsstråken.

Förutsedd miljöpåverkan

I den kommunala planeringen tar kommunen hänsyn till befintliga ledningar. Detta innebär att

det medför minst påverkan på den kommunala planeringen att använda befintlig ledningsgata.

Att ersätta befintlig 150 kV ledning kan innebära en påverkan på den kommunala planeringen genom att den kan stå i konflikt med kommunens planer.

4.2 Landskap och bebyggelsemiljö

Förutsättningar

Landskapet är flackt till svagt kuperat och präglas främst av skogsmark med inslag av våtmarker, sjöar och i mindre utsträckning jordbruksmark, se figur 1 och 2. Den största delen av skogsmarken är påverkad av storskaligt skogsbruk och består således av en blandning av kalhyggen, ungskogar, gallringsskogar och avverkningsmogna skogsbestånd, trots detta förekommer det mindre partier med äldre skog av naturskogskaraktär, varav delar är skyddade som naturreservat (se avsnitt 4.3 Natur- och fågelvärden).

Genom landskapet som omger stråken rinner Hörnån, Öreälven, Leduån och Lögdeälven i sydostlig riktning, varav Öreälven och Lögdeälven är utpekade som Natura 2000-områden och riksintressen för såväl naturvård som friluftsliv. I landskapet finns även ett relativt stort antal mindre vattendrag och ett tjugotal sjöar av varierande storlek.

Landskapsbilden påverkas av befintliga kraftledningar, stambanan och ett relativt tätt vägnät där E4:an utgör den största vägen i den södra delen av utredningsområdet och väg 92 utgör den största vägen i den nordliga delen.

Samlad bebyggelse finns i Bjurholm, Pengsjö, Agnäs, Hörnsjö, Gräsmyr, Nyåker, Hummelholm, Olofsfors, Lögdeå och Rundvik. Utöver den mer samlade bebyggelsen förekommer områden med glesare bebyggelse, främst i jordbruksområden i anslutning till vattendragens närhet.

Förutsedd miljöpåverkan

En luftledning utgör ett visuellt inslag i landskapet och i bebyggelsemiljöer. Påverkan begränsas dock eftersom ledningen till stor del uppförs i skogsmark med liten exponering mot omgivande landskap. Den nya ledningen kommer att ersätta befintlig ledning vilket medför att ledningen inte medför något nytt visuellt inslag.

Under byggtiden kan viss ljudpåverkan och försämrad framkomlighet förekomma. Påverkan är dock tidsbegränsad och övergående varför den inte bedöms utgöra någon påverkan på landskap och bebyggelsemiljö.

Kring kraftledningar alstras elektromagnetiska fält. Fältstyrkan beror på strömmens storlek och på fasernas inbördes placering och avstånd till varandra. Forskning avseende fältens eventuella påverkan på människors hälsa har pågått under lång tid men det vetenskapliga underlaget anses fortfarande inte vara tillräckligt gediget för att man ska kunna sätta ett faktiskt gränsvärde. Fem svenska myndigheter (Arbetsmiljöverket, Boverket, Elsäkerhetsverket, Socialstyrelsen och Strålsäkerhetsmyndigheten) har tillsammans tagit fram en vägledning för beslutsfattare, den så kallade myndigheternas försiktighetsprincip, som Vattenfall Eldistribution följer. Enligt försiktighetsprincipen ska man "sträva efter att utforma och placera nya kraftledningar och andra elektriska anläggningar så att exponering för magnetfält begränsas". Vattenfall Eldistribution kommer inför det fortsatta arbetet att genomföra magnetfältsberäkningar vilka kommer att redovisas i kommande MKB.

4.3 Natur- och fågelvärden

Förutsättningar

Harrsele – Floxen

Samtliga stråk korsar Öreälven som är ett Riksintresse för Naturvård och Natura 2000 (SE0810434).

Stråk 2A går via Hörnsjö och korsar utkanten av Natura 2000-området Åtmyrberget (SE0810484). Några kilometer söder om Hörnsjö går den befintliga ledningen mellan två biotopskydd som även är nyckelbiotopklassade, ett naturvärde och söder om dessa ytterligare två nyckelbiotoper. I Hummelholm berör stråket Hummelholm naturreservat (NVR2001675). De VISS-registrerade vattnen Hasabäcken, Pengån, Hörnån, Tvåårbäcken, Öreälven, Hundsjöbäcken, Djupsjöbäcken, Leduängsbäcken och Leduån, samt sjöarna Torrsjön och Ledusjön korsas av ledningen. 5–10 sumpskogar berörs också, men inga objekt som utpekats i våtmarksinventeringen.

Stråk 2B passerar Natura 2000-området Åtmyrberget (SE0810484). Ett formellt skyddat biotopskydd korsas strax norr om byn Nyåker. Inom 2 kilometer från stråket finns också sex naturreservat varav Hundtjärnleden (NVR2042996) ligger i direkt anslutning till stråket. Strax söder om Önskanäs korsar stråket två skogspartier med vissa- respektive höga naturvärden (Länsstyrelsen Västerbotten). Sydväst om Ledusjö finns också två naturvärdesobjekt samt en nyckelbiotop som ligger nära stråket. De VISS-registrerade vattnen Hasabäcken, Kvastmyrbäcken, Kvilträskbäcken, Hörnån, Österviksbäcken, Armsjöbäcken, Öreälven, Bråtabäcken och Sommarbäcken korsas av stråket. Väster om Harrsele korsar stråket ett större område med låga naturvärden som utpekats i våtmarksinventeringen. Flera ytterligare våtmarker med låga-höga värden ligger i anslutning till, men berörs inte direkt av stråket. Längs stråket finns också ett antal sumpskogar varav ett tiotal korsas.

Stråk 2C berör inga befintliga naturreservat, men strax norr om Björnlandsbäck och norr om Torrböle korsar stråket ett biotopskydd. Fem naturreservat ligger inom 2 kilometer från stråket, varav Skalberget (NVR2044189) och Skjutbaneberget (NVR2045714) i direkt anslutning. Ett naturvårdsavtal ligger också mycket nära. Vid Torrböle korsas flera nyckelbiotoper samt några pågående arbeten med formellt skydd (Länsstyrelsen Västerbotten). Nyckelbiotoperna ingår också i områden som anses ha höga naturvärden (Länsstyrelsen Västerbotten). Flera ytterligare områden med höga naturvärden (Länsstyrelsen Västerbotten) korsas av stråket. De VISS-registrerade vattnen Hasabäcken, Pengån, Björnlandsbäcken, Lillbäcken, Hörnån, Öreälven, Örabäcken, Granbäcken, Prästbäcken, Torsbäcken och Leduån korsas av stråket. Tre objekt klassificerade i våtmarksinventeringen med högt naturvärde samt ett tiotal sumpskogar korsas också av stråket.

Floxen - Rundvik

Genom de södra delarna av stråk 1A och 1B korsas Lögdeälven som är ett utpekat Natura 2000-område (SE0810433). Längs älven och inom en bred bård på båda sidor finns även ett riksintresse för naturvård (NRO24064). Vid älvens utlopp, öster om stråk 1B, pågår ett skyddsarbete (Länsstyrelsen Västerbotten) och här finns också en våtmark med högt värde som vidrörs av stråket längs stranden norrut mot Rödviiken. Där 1A passerar Lögdeälven och vidare uppströms finns också ett antal nyckelbiotoper och naturreservatet Ålidberget (NVR2010952). I de norra delarna av stråk 1A ligger Floxnarna som är en våtmark med högt värde. I denna del finns också två skogsområden som bedömts ha höga naturvärden (Länsstyrelsen Västerbotten). Både Leduån och Lögdeälven, som korsas av samtliga stråk, är registrerade i VISS. I området finns också ett antal sumpskogar varav en, som ligger längs Leduån i norr, korsas av 1A.

Förutsedd miljöpåverkan

Påverkan av en ny luftledning på naturvärden sker under byggfasen i form av markarbeten, förändrade ljudnivåer, avverkning för ledningsgator och med uppsättning av stolpar. För att begränsa påverkan på naturvärden kan ledningar placeras längs med befintlig infrastruktur såsom vägar och kraftledningar.

Harrsele – Floxen

Stråk 2A korsar två Natura 2000-områden och ett riksintresse för naturvård. Två biotopskydd, ett naturreservat, samt fyra nyckelbiotoper och ett naturvärde berörs också. Längs 1A finns även 11 VISS-registrerade vatten och ett flertal registrerade sumpskogar. Inga våtmarksinventerade objekt (VMI) korsas av nollalternativet.

Stråk 2B korsar två Natura 2000-områden samt två formella biotopskydd och ett riksintresse för naturvård. 2B passerar också nära ett naturreservat och två skogspartier som Länsstyrelsen inventerat. Några naturvärdesobjekt samt en nyckelbiotop korsas också av stråket. Förutom dessa naturvärden korsas flera VISS-registrerade vatten samt några VMI-objekt och flera sumpskogar.

Stråk 2C korsar två Natura 2000-områden, ett riksintresse för naturvård samt ett biotopskydd. Inga naturreservat berörs direkt av stråket. Stråket berör dock flera områden med pågående formella skyddsarbeten. Vidare berörs flera nyckelbiotoper samt ett antal VISS-registrerade vatten, VMI-objekt och registrerade sumpskogar.

Floxen – Rundvik

Genom de södra delarna av stråk 1A och 1B korsas Lögdeälven som är ett utpekad Natura 2000-område (SE0810433). Längs älven och inom en bred bård på båda sidor finns även ett riksintresse för naturvård (NRO24064) som vidrörs av stråk 1A – 1D. Vid älvens utlopp, öster om stråk 1B, pågår ett skyddsarbete (Länsstyrelsen Västerbotten) och här finns också en våtmark med högt värde som vidrörs av stråket längs stranden norrut mot Rödviken. Där 1A passerar Lögdeälven och vidare uppströms finns också ett antal nyckelbiotoper och naturreservatet Ålidberget (NVR2010952). I de norra delarna av stråk 1A ligger Floxarna som är en våtmark med högt värde. I denna del finns också ett skogsområde som bedömts ha höga naturvärden (Länsstyrelsen Västerbotten). Både Leduån och Lögdeälven, som korsas av samtliga stråk, är registrerade i VISS. I området finns också ett antal sumpskogar varav en, som ligger längs Leduån i norr, korsas av 1A.

Stråk 1A – 1D korsar alla ett riksintresse för naturvård och stråk 1A och 1B korsar även ett Natura 2000-område. Inga formellt skyddade områden berörs. Två VMI-objekt samt ett område med högt naturvärde enligt Länsstyrelsen Västerbotten korsas av stråk 1B. Två VISS-registrerade vatten berörs även samt några sumpskogar.

Påverkan på registrerade naturmiljöer, såsom nyckelbiotoper, sumpskogsområden och vattendrag, kan i många fall med god planering undvikas vid detaljprojektering genom att anpassa avstånden mellan stolparna. Längs det östra stråket Harrsele - Floxen finns dock ett stort antal olika värden att ta hänsyn till vilket bör tas i beaktande vid val av alternativ.

Förutsättningar för fågel och bedömning av konsekvenser för natur- och fågelvärden kommer att utredas och presenteras i miljökonsekvensbeskrivningen.

4.4 Kulturmiljövärden

Förutsättningar

Två områden som är registrerade som riksintresse för kulturmiljövård enligt 3 kap. 6§ miljöbalken berörs av utredningsområdet, se bilaga 1. Stråk 2A mellan Harrsele och Floxen berör Hummelholms by och mellan Rundvik och Floxen ligger Olofsfors järnbruk som berörs

av stråk 1B och 1C. Olofsfors bruk är den kulturmiljö i länet som Länsstyrelsen lämnat mest bidrag till genom åren.

Stråk 2C Harrsele – Floxen passerar betesmark som får restaureringsstöd.

Inom utredningsområdet återfinns ett stort antal kända kulturhistoriska lämningar registrerade som fornlämningar och övriga kulturhistoriska lämningar.

Inom utredningsområdet finns tre kulturhistoriskt värdefulla vägar. Väg 2454 berörs av stråk 2C, väg 510 av 2B och 1B samt väg 573 som berörs av utredningsstråk 1A-1D.

Förutsedd miljöpåverkan

Under byggfasen sker påverkan av en ny luftledning på kulturmiljövärden i form av markarbeten, avverkning för ledningsgator och genom anläggande av stolpar.

Vid nyanläggning av ledning förbi Olofsfors järnbruk, som stråk 1B och 1C Floxen - Rundvik avser, kan ledningen medföra visuell påverkan på riksintresset för kulturmiljövård.

Där stråk 2A Harrsele - Floxen passerar Hummelholms by kan ledningen öka den befintliga visuella påverkan som finns på riksintresset för kulturmiljövård.

Kulturhistoriskt värdefulla vägar och kulturhistoriska lämningar kan undvikas vid detaljprojektering.

4.5 Rekreation och friluftsliv

Förutsättningar

Öreälvens- samt Lögdeälvens dalgångar är utpekade som riksintresse för friluftsliv och är båda viktiga för sportfisketurismen, se bilaga 1. Utmed båda älvarna finns vandringsleder med iordningställda vindskydd och rastplatser. Lederna som sträcker sig längs älvarnas stränder är välbesökta och används vid jakt, bär- och svampplockning. Öreälven korsas av samtliga stråk mellan Harrsele – Floxen medan stråk 1A och 1B Floxen – Rundvik korsar Lögdeälven. Nedströms Torrböle finns Laxforsen som är ett av Öreälvens finaste vattenfall och därför också frekvent besökt av vandrare.

Förutsedd miljöpåverkan

Påverkan på rekreation och friluftsliv kan ske i form av förhöjda ljudnivåer och begränsad framkomlighet under anläggningsskedet. Påverkan är dock kortvarig och när luftledningen är i drift utgör den inget hinder för friluftslivet. Den nya ledningen kommer att ersätta befintlig ledning, vilket innebär igen ytterligare påverkan.

4.6 Rennäring

Förutsättningar

Den planerade ledningssträckningen är belägen inom tre samebyars förvinter och vinterbetesmarker; Ubmeje tjeälddie, Vapsten och Vilhelmina norra samebyar, se bilaga 3. Vinterbetesmarkerna är de områden där renarna får vistas under perioden 1 oktober – 30 april och som nyttjas som renbete under förvinter och vinter.

Ledningssträckningen passerar genom områden som är av riksintresse för rennäringen enligt 3 kap 5§ miljöbalken för alla tre samebyar, se bilaga 3. Från Harrsele och söderut berörs Ubmeje tjeälddie. Från Hörnsjö i norr till Nordmaling i söder berörs ett stort sammanhängande betesområde för Vapstens sameby. Norr om Sunnansjön mot Nordmaling berörs Vilhelmina norra sameby. Samtliga tre områden utgör kärnområden för rennäringen.

Förutsedd miljöpåverkan

Den nya ledningen kommer att ersätta befintlig ledning. Påverkan av en ny luftledning på

rennäring sker under byggfasen i form av avverkning, ökad mänsklig närvaro och förhöjda ljudnivåer, samt tillfällig nedsättning av markens värde som betesmark. Eftersom anläggningsarbetet ger begränsade ingrepp och är av engångskaraktär så bedöms den störning som uppstår bli kortvarig.

Under driftskedet kan påverkan uppstå i samband med underhållsåtgärder eller som öppet skogsfritt stråk. När det gäller kraftledningar visar de flesta senare studier på ingen eller obetydlig störning, det råder emellertid en osäkerhet om ljud från kraftledningarna kan påverka vintertid. Kraftledningar brukar dock medföra att skotertrafik sker längs med dessa, vilket skapar hårda spår som renarna kan följa, då ibland i fel riktning för renskötseln.

4.7 Infrastruktur

Förutsättningar

Väg E4 och väg 92 är utpekade som riksintressen för kommunikationer enligt 3 kap 8§ miljöbalken, se bilaga 1. Väg 92 löper genom utredningsområdets norra del i ost-västlig riktning och i utredningsområdets södra del passerar väg E4 utredningsområdet i nord-sydlig riktning. Genom de centrala delarna av utredningsområdet finns ett relativt tätt nätverk av allmänna och enskilda vägar.

Stambanan och Botniabanan är utpekade som riksintressen för kommunikationer enligt 3 kap 8§ miljöbalken. Stambanan löper genom utredningsområdets centrala delar i ost-västlig riktning och i områdets södra del löper Botniabanan parallellt med E4:an.

Genom utredningsområdet passerar tre 10–150 kV ledningar samt 400 kV ledningar. Alternativ 2A löper i huvudsak parallellt med befintlig ledning mellan Rundvik och Harrsele.

Förutsedd miljöpåverkan

Påverkan på infrastruktur under anläggningskedet sker i form av korsande över eller under befintlig infrastruktur med risk för störning av verksamheten. Påverkan är dock kortvarig och när ledningen står på plats utgör den inget hinder.

5. Bedömning av betydande miljöpåverkan

Enligt 6 kap 23 § miljöbalken ska den som avser att bedriva en sådan verksamhet eller vidta en sådan åtgärd som avses i 20 § första stycket 2 undersöka om verksamheten eller åtgärden kan antas medföra en betydande miljöpåverkan. Vid bedömning om verksamhet eller åtgärd kan antas medföra betydande miljöpåverkan ska hänsyn tas till verksamhetens eller åtgärdens utmärkande egenskaper, verksamhetens eller åtgärdens lokalisering samt de möjliga miljöeffekternas typ och utmärkande egenskaper.

Utifrån förutsedda miljöeffekter bedömer Vattenfall Eldistribution att utredningsstråk 2A och 1A har minst effekter för omgivande intressen då dessa är befintlig ledning. Stråk 2A och 1A utgör därför huvudalternativ.

Vattenfall Eldistribution bedömer att ansökan om nätkoncession för linje för de båda 150 kV luftledningarna mellan stationerna Harrsele – Floxen och Floxen - Rundvik inom utredningsstråk 2A och 1A inte kan antas innebära en betydande miljöpåverkan för att den nya ledningen ersätter befintlig ledning som kommer att raseras efter det att den nya ledningen tagits i drift.

6. Fortsatt arbete

Information och inkomna synpunkter som framkommer under samrådet är en viktig grund för det fortsatta arbetet och valet av ledningssträckning. Efter samrådet kommer inkomna

synpunkter att sammanställas i en samrådsredogörelse som lämnas till länsstyrelsen för beslut om projektet kan antas medföra betydande miljöpåverkan eller inte.

Därefter kommer en specifik miljöbedömning göras och en miljökonsekvensbeskrivning att arbetas fram med hänsyn till de synpunkter som kommit in och de ytterligare utredningar som genomförts. Alternativt kommer en liten miljökonsekvensbeskrivning att tas fram i det fall länsstyrelsen beslutar om icke betydande miljöpåverkan. Miljökonsekvensbeskrivningen kommer att behandla konsekvenser och lämpliga försiktighetsåtgärder för valda ledningsdragning utifrån den vägledning som lämnas av länsstyrelsen.

Miljökonsekvensbeskrivningen kommer att fokusera på direkta och indirekta effekter och konsekvenser för landskapsbild, boendemiljö, natur- och kulturmiljö, rennäring och rekreation och friluftsliv. Identifieras kumulativa effekter kommer dessa att utredas. Fördjupade utredningar kommer att ske avseende magnetfält och kultur-, fågel- och naturmiljövärden. Dessutom kommer effekter och konsekvenser under anläggningsskedet och driftskedet att beskrivas.

Inför arbetet med att ta fram den slutliga ledningssträckningen inom valt utredningsstråk krävs vissa fältarbeten. Dessa består främst av utstakning och inmätning av sträckningen. Ibland krävs även en enklare form av markundersökning. För att få utföra dessa arbeten krävs fastighetsägarens tillstånd (staknings- eller förundersökningstillstånd). Vattenfall Eldistribution kommer att söka sådana tillstånd från varje berörd fastighetsägare genom skriftligt medgivande innan arbetena påbörjas.

7. Tidplan

Koncessionsansökan planeras att lämnas in sommaren - hösten 2018. Byggnation planeras påbörjas så snart koncession erhållits.