

Inbjudan till samråd

enligt miljöbalken 6 kap 24 och 30 §§

Ansökan om koncession för ny 45 kV ledning mellan Rundvik och Olofsfors

Nordmalings kommun
Västerbottens län

2018-03-08

Innehåll

1	Inledning och inbjudan till samråd.....	3
1.1	Bakgrund och syfte	3
1.2	Inbjudan till samråd.....	5
1.3	Samrådsmöte	5
1.4	Ansökan om nya koncessioner.....	5
2	Alternativ	6
2.1	Utredningsstråk 3A	6
2.2	Utredningsstråk 3B	6
2.3	Nollalternativ.....	6
2.4	Alternativa tekniska utföranden	7
3	Utförande.....	7
4	Förutsättningar och förutsedd miljöpåverkan.....	8
4.1	Kommunala planer.....	8
4.2	Landskap och bebyggelsemiljö.....	9
4.3	Natur- och fågelvärden.....	9
4.4	Kulturmiljövärden	10
4.5	Rekreation och friluftsliv	10
4.6	Rennäring	11
4.7	Infrastruktur	11
5	Bedömning av betydande miljöpåverkan	11
6	Fortsatt arbete	12
7	Tidplan.....	12

1 Inledning och inbjudan till samråd

1.1 Bakgrund och syfte

Vattenfall Eldistribution AB planerar att bygga en ny 45 kV-luftledning mellan NT6734 Rundvik och NT6733 Olofsfors i Nordmalings kommun i Västernorrlands län och därmed ansöka om ny nätkoncession för linje. Ett antal alternativa utredningsstråk har studerats. Se figur 1 samt kartor i bilaga 1–3.

Syftet med en ny 45 kV luftledning är att säkerhetsställa elförsörjningen till Nordmalings kommun. Ledningen ska fungera som en reservledning då ledningen L137 Hummelholm - Hörnefors ska avvecklas.

För planerad verksamhet ska antingen en specifik miljöbedömning eller liten miljökonsekvensbeskrivning enligt 2 kap 8a § Ellagen utföras. Vilket det blir beror på huruvida verksamheten bedöms ha betydande miljöpåverkan eller inte. Inför länsstyrelsens beslut om verksamheten kan antas medföra en betydande miljöpåverkan, samt vilken omfattning miljökonsekvensbeskrivningen bör ha, ges nu tillfälle för myndigheter, organisationer och andra berörda att lämna synpunkter och information.

Detta samråd syftar till både som undersökningssamråd enligt 6 kap 24 § miljöbalken och som avgränsningssamråd enligt 6 kap 30 § miljöbalken. Föreliggande handling utgör samrådsunderlag inför kommande beslut och avgränsning av miljökonsekvensbeskrivningen.

Syftet med denna handling är att ge samtliga berörda möjlighet att lämna synpunkter och initiera den samrådsprocess som är nödvändig inför prövningen av ny koncession för ledning mellan Rundvik och Olofsfors.



Figur 1. Översiktskarta med utredningsstråk för ny ledning mellan Rundvik och Olofsfors.

1.2 Inbjudan till samråd

Vattenfall Eldistribution inbjuder härmed till samråd enligt 6 kap 24 och 30 §§ miljöbalken kring rubricerade ledningsstråk med berörda fastighetsägare, rättighetsinnehavare, myndigheter, organisationer, samebyar, föreningar och närboende.

Efter genomfört samråd och beaktande av inkomna synpunkter kommer Vattenfall Eldistribution utarbeta en miljökonsekvensbeskrivning enligt miljöbalkens 6 kapitel. Miljökonsekvensbeskrivningen utgör en del av ansökningen om ny koncession enligt Ellagen som skickas till Energimarknadsinspektionen.

Synpunkter och information som kan vara värdefull för det fortsatta arbetet lämnas **senast 27 april** via e-post till jenny.lundberg@sweco.se eller skriftligen till

Jenny Lundberg
Sweco Environment AB
Skolgatan 2 B
891 33 Örnsköldsvik

Har ni några frågor är ni välkommen att kontakta Jenny på telefon 0660-27 01 21 eller e-post jenny.lundberg@sweco.se. Samrådsunderlaget finns även att ladda hem från Vattenfall Eldistributions hemsida <https://www.vattenfalleldistribution.se/vart-arbete/samrad/>

Vid önskemål om karta över hur stråkalternativ är lokaliserat i förhållande till er fastighet, kontakta Jenny enligt ovanstående uppgifter. Vi skickar ut karta efter mottaget önskemål.

1.3 Samrådsmöte

Den **16 april 2018** kommer ett offentligt samrådsmöte att hållas angående projektet. Mötet hålls gemensamt med berörda av koncessionsansökningar för 150 kV ledning mellan Harrsele-Floxen och Floxen-Rundvik. På mötet kommer det finnas möjlighet att diskutera projektet och lämna synpunkter. Representanter från Vattenfall Eldistribution och Sweco kommer att finnas på plats.

Datum: måndag 16 april 2018

Tid: kl. 18:00 – 20.00

Plats: Nordmalings församlingsgård (nedre våningen), Kungsvägen 46, Nordmaling

Kl. 18:00 hålls en kort presentation om projektet och vi bjuder på fika.

1.4 Ansökan om nya koncessioner

För att få bygga, driftsätta eller utföra en betydlig ändring av en kraftledning krävs ett tillstånd, s.k. nätkoncession för linje, enligt Ellagen (1997:857). Koncessionsansökan lämnas till Energimarknadsinspektionen som handlägger ärendet och efter remisshantering fattar beslut. Ansökan omfattar bland annat teknisk beskrivning, fastighetsägarförteckning, miljökonsekvensbeskrivning och karta. En beviljad nätkoncession gäller tills vidare med möjlighet till omprövning efter 40 år.

Ett koncessionsbeslut ger rätt att bygga ledningen men inte rätt att ta mark i anspråk. Vattenfall Eldistribution strävar efter att teckna frivilliga markupplåtelseavtal med berörda fastighetsägare. Koncessionsbeslutet kommer att ligga till grund för den ledningsrätt som Vattenfall Eldistribution ämnar ansöka om hos Lantmäteriet.

2 Alternativ

Enligt 6 kap 35 § pkt. 2 miljöbalken ska uppgifter om alternativa lösningar redovisas och hur detta ska utföras anges i Miljöbedömningsförordning (2017:966) 17 §. Enligt förordningen ska miljökonsekvensbeskrivningen innehålla "möjliga alternativa utformningar och skälen för den valda utformningen med hänsyn till miljöeffekter och möjliga alternativa platser och skälen för valet av plats med hänsyn till skillnader i miljöeffekterna mellan den valda platsen och alternativen".

Efter ett inledande samråd med länsstyrelsen i Västerbottens län samt berörd kommun och samebyar i ett tidigt skede i utredningsprocessen har Vattenfall Eldistribution valt att gå vidare med utredningsstråken som redovisas nedan samt i figur 1.

Vid årsskiftet 2017/2018 trädde det nya kapitlet 6 i miljöbalken i kraft. Utifrån de osäkerheter som ny lagstiftning innebär för genomförande av prövning har Vattenfall Eldistribution som förbyggande åtgärd i detta samråd utrett ett antal alternativa lokaliseringar och inkluderat den bredare samrådsrets som krävs i fall länsstyrelsen gör bedömningen att verksamheten kan antas innebära en betydande miljöpåverkan.

Ledningens sträckning styrs av olika faktorer såsom byggbarhet, terrängförhållanden, förbindelsens längd, avstånd till bebyggelse och påverkan på miljöintressen. Vattenfall Eldistribution har utrett ett antal alternativa utredningsstråk inom ett stort utredningsområde och som identifierats genom en sammanvägning av ovanstående faktorer, se avsnitt 2.1, 2.2 och kapitel 4.

Utredningsstråken är mycket bredare i kartorna än vad ledningsgatan kommer att vara i verkligheten. I vissa områden har intressen identifierats som kan komma att kräva extra hänsyn och därför är stråken extra breda just där för att kunna skapa alternativ. Vid detaljprojektering i ett senare skede av utredningsarbetet bestäms ledningens exakta position inom redovisat utredningsstråk.

2.1 Utredningsstråk 3A

Utredningsstråk 3A omfattar en cirka 6,5 kilometer lång sträcka mellan station Rundvik och station Olofsfors, se figur 1. Stråket börjar vid station Rundvik och går i nordostlig riktning de första cirka 5 kilometrerna längst E4:an och Botniabanan. Stråket viker sedan av mot nordväst och går i obruten terräng innan den ansluter till station Olofsfors.

2.2 Utredningsstråk 3B

Utredningsstråk 3B omfattar en cirka 7,5 kilometer lång sträcka mellan station Rundvik och station Olofsfors via station Floxen, se figur 1. Stråket börjar vid station Rundvik och går i nordvästlig riktning parallellt med befintlig 40 kV ledning samt 130 kV ledning till station Floxen. Stråket viker sedan av mot nordost och går parallellt med befintlig 40 kV ledning samt 10 kV ledning till station Olofsfors.

2.3 Nollalternativ

Nollalternativet innebär i det aktuella fallet att koncessionen för ny ledning uteblir. Detta innebär att Vattenfall Eldistribution inte kan erhålla full reserv till området, Nordmalings kommun.

Nollalternativet innebär också att inga nya miljökonsekvenser uppstår.

2.4 Alternativa tekniska utföranden

Vattenfall Eldistribution har valt bort markabelutförande för den aktuella sträckan. Markkabel kan vara lämpligt för kortare sträckor och t.ex. i tätbebyggda, detaljplanerade områden där en luftledning inte kan anses vara lämplig. Av driftsäkerhetsskäl föredras i normalfallet luftledningar. Ett eventuellt fel på ledningen är betydligt lättare att hitta och går snabbare att åtgärda om det inträffar på en luftledning jämfört med en markförlagd ledning. Markkabelutförande kommer att beskrivas mer utförligt i den kommande miljökonsekvensbeskrivningen.

Vattenfall Eldistribution bedömer att fördelarna med luftledning vad gäller funktion och drift, leveranssäkerhet och samhällsekonomi gör att det är strategiskt mest riktigt att använda luftledning för rubricerat projekt.

3 Utförande

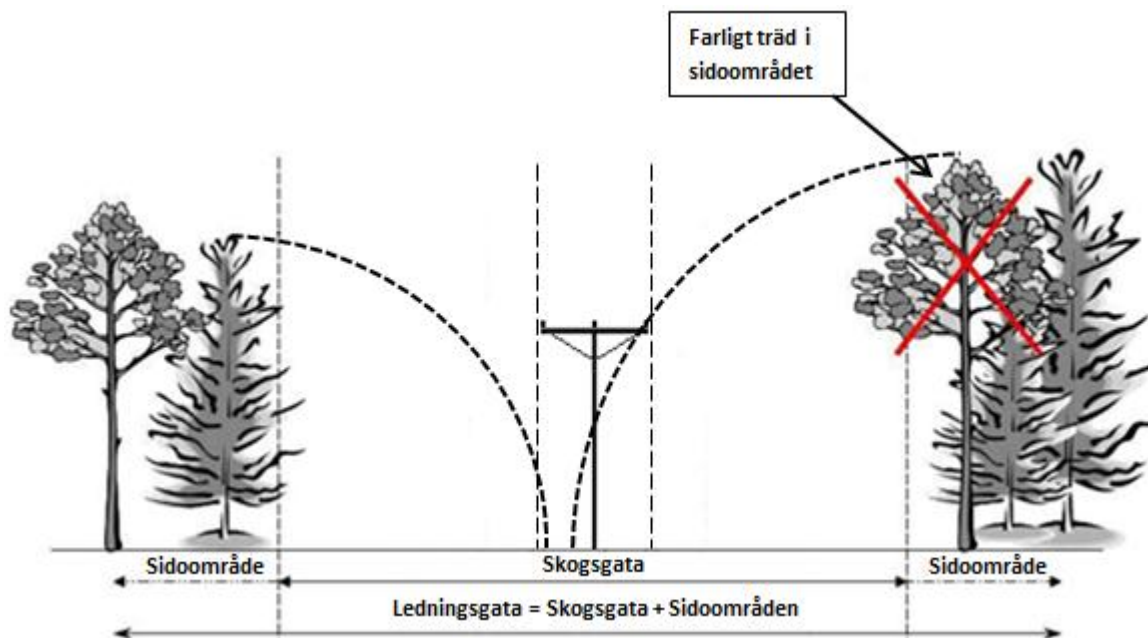
Den nya 45 kV luftledningen kommer byggas med enkelstolpe, huvudsakligen i trä, men andra konstruktioner kan förekomma. Ungefärlig stolphöjd kommer bli 11–17 meter beroende på markförhållanden och topografi, se exempel i figur 2. Ledningen kan komma att förses med opto. Kompositstolpar kan vara ett alternativ vid passager som kräver höga stolpar. Fاسبredden (avståndet mellan ytterfaserna) blir cirka 3 meter och avståndet mellan faslinorna är cirka 1,5 meter.

Den nya 45 kV ledningens ledningsgata skulle i nysträckning bli cirka 32 meter bred. Vid parallellgång med väg kräver väghållaren normalt cirka 10–12 meter mellan vägområde och Vattenfall Eldistributions närmaste anläggningsdel. Vid parallellgång med annan kraftledning kommer befintlig ledningsgata att breddas.



Figur 2. Exempel på 45 kV ledning med trästolpe.

Under drift kommer underhåll av ledningsgatan att ske för att göra ledningsgatan säker för fallande träd. Att en ledning är trädsäker innebär att inga träd intill kraftledningen får bli så höga att de riskerar att växa in i eller falla på ledningen. Utöver den avverkning som sker i samband med underhåll av skogsgatan måste därför även enstaka så kallade farliga kanträd avverkas i sidoområdena, se figur 3.



Figur 3. Principskiss för ledningsgata, skogsgata och sidoområden med farliga kanträd.

4 Förutsättningar och förutsedd miljöpåverkan

I detta kapitel redovisas en beskrivning av olika intressen inom stråkens utredningsområde och en översiktlig bedömning av påverkan och effekter som ledningen kan medföra på dessa intressen. I den miljökonsekvensbeskrivning som kommer att bifogas ansökan om koncession kan en utförligare beskrivning av de olika intressena ske och åtgärdernas miljökonsekvenser utreds och beskrivs mer utförligt.

4.1 Kommunal planer

Förutsättningar

De båda stråkalternativen ligger inom Nordmalings kommun. Kommunens översiktsplan antogs av kommunfullmäktige 2017 och anger nuvarande markanvändning. Inga detaljpanelagda områden berörs av utredningsstråken.

Förutsedd miljöpåverkan

I den kommunala planeringen tar kommunen hänsyn till befintliga ledningar. Detta innebär att det medför minst påverkan på den kommunala planeringen att använda befintlig ledningsgata, som utredningsstråk 3B.

En ny 45 kV ledning kan innebära en påverkan på den kommunala planeringen genom att den kan stå i konflikt med kommunens planer.

4.2 Landskap och bebyggelsemiljö

Förutsättningar

Det omgivande landskapet är relativt flackt och präglas av omväxlande skogs- och jordbruksmark, se figur 1. Övervägande del av skogsmarken är påverkad av storskaligt skogsbruk och består således av en blandning av kalhyggen, ungskogar, gallringsskogar och avverkningsmogna skogsbestånd. I anslutning till de två älvarna som rinner genom utredningsområdet utgör lövträd en större proportion av träden jämfört med skogarna i det kringliggande landskapet.

Genom utredningsområdets norra del rinner Leduån och genom områdets södra del rinner Lögdeälven. Lögdeälven är utpekad som ett Natura 2000-område samt riksintresse för naturvård och friluftsliv. I öster domineras landskapsbilden av Nordmalingsfjärden.

Landskapsbilden påverkas i väster av befintliga kraftledningarna och i öster av E4:an samt Botniabanan. Mellan de två stråken löper ett antal mindre vägar.

Bebyggelsen i området är främst koncentrerad till de fyra samhällena Olofsfors, Nordmaling, Lögdeå och Rundvik samt ett mindre antal spridda gårdar i jordbruksmarkerna.

Förutsedd miljöpåverkan

En luftledning utgör ett visuellt inslag i landskapet och i bebyggelsemiljöer. Påverkan begränsas dock eftersom ledningen kommer att dras parallellt med en redan befintlig ledning eller parallellt med E4:an och Botniabanan samt väg 353.

Under byggtiden kan viss ljudpåverkan och försämrad framkomlighet förekomma. Påverkan är dock tidsbegränsad och övergående varför den inte bedöms utgöra någon påverkan på landskap eller bebyggelsemiljö.

Kring kraftledningarna alstras elektromagnetiska fält. Fältstyrkan beror på strömmens storlek och på fasernas inbördes placering och avstånd till varandra. Forskning avseende fältens eventuella påverkan på människors hälsa har pågått under lång tid men det vetenskapliga underlaget anses fortfarande inte vara tillräckligt gediget för att man ska kunna sätta ett faktiskt gränsvärde. Fem svenska myndigheter (Arbetsmiljöverket, Boverket, Elsäkerhetsverket, Socialstyrelsen och Strålsäkerhetsmyndigheten) har tillsammans tagit fram en vägledning för beslutsfattare, "myndigheternas försiktighetsprincip", som Vattenfall Eldistribution följer. Enligt försiktighetsprincipen ska man "sträva efter att utforma och placera nya kraftledningar och andra elektriska anläggningar så att exponering för magnetfält begränsas". Vattenfall Eldistribution kommer inför det fortsatta arbetet att genomföra magnetfältberäkningar vilka kommer att redovisas i kommande MKB.

4.3 Natur- och fågelvärden

Förutsättningar

Genom stråkens södra delar passerar Lögdeälven med biflöden och sjöar som är ett utpekad Natura 2000-område (SE0810433), se bilaga 1. Längs älven och inom en bred bård på båda sidor finns även ett riksintresse för naturvård (ID: NRO24064). Där stråk 3B passerar och vidare uppströms finns också ett antal nyckelbiotoper och naturreservatet Ålidberget (NVR: 2010952). Vid älvens utlopp pågår ett arbete med formellt skydd (Länsstyrelsen Västerbotten) och här finns ett våtmarksinventerat objekt (VMI) med högt värde som sträcker sig vidare längs stranden norrut mot Rödviiken. I stråkens norra delar ligger Floxnarna som är ett VMI-objekt med högt värde. I denna del finns också två skogsområden som bedömts ha höga naturvärden (Länsstyrelsen Västerbotten). Både Leduån, som passerar båda stråken

och Lögdeälven är registrerade i VISS. I området finns också ett antal sumpskogar varav en, som ligger längs Leduån i norr, passeras av stråk 3B.

Förutsedd miljöpåverkan

Påverkan av en ny luftledning på naturvärden sker under byggfasen i form av markarbeten, förändrade ljudnivåer, avverkning för ledningsgator och med uppsättning av stolpar. För att begränsa påverkan på naturvärden kan ledningar placeras längs med befintlig infrastruktur såsom vägar och kraftledningar.

Stråken passerar vattendrag som är utpekade inom Natura 2000-nätverket och är registrerade i VISS. Inga områden som än är formellt skyddade (naturresevat, biotopskydd, eller naturvårdsavtal) passeras av stråken, men båda stråken passerar ett område med riksintresse för naturvård. I den nordöstra delen av stråk 3A berörs också ett skogsområde med höga naturvärden (Länsstyrelsen Västerbotten), men som ännu inte är formellt skyddat.

Påverkan på registrerade naturmiljöer, såsom nyckelbiotoper, sumpskogsområden och vattendrag, kan med god planering undvikas vid detaljprojektering genom att anpassa avstånden mellan stolparna.

Förutsättningar för fågel och bedömning av konsekvenser för natur- och fågelvärden kommer att utredas och presenteras i miljökonsekvensbeskrivningen.

4.4 Kulturmiljövärden

Förutsättningar

Strax söder om stationen i Olofsfors ligger Olofsfors järnbruk som utgör riksintresse för kulturmiljövärden enligt 3 kap. 6§ miljöbalken, se bilaga 1. Olofsfors bruk är den kulturmiljö i länet som Länsstyrelsen lämnat mest bidrag till genom åren.

Inom utredningsområdet återfinns också några kända kulturhistoriska lämningar registrerade som fornlämningar och övriga kulturhistoriska lämningar.

Inom utredningsområdet finns en kulturhistoriskt värdefull väg som berörs av båda stråken.

Förutsedd miljöpåverkan

Under byggfasen sker påverkan av en ny luftledning på kulturmiljövärden i form av markarbeten, avverkning för ledningsgator och genom anläggande av stolpar.

Kulturhistoriskt värdefulla vägar och kulturhistoriska lämningar kan undvikas vid detaljprojektering.

4.5 Rekreation och friluftsliv

Förutsättningar

Lögdeälven är utpekat som ett riksintresse för friluftsliv och rinner genom utredningsområdets södra del, se bilaga 1. Lögdeälvsområdet bjuder på rikt varierande naturscenerier. Längs älven går vandringsleden Vildmarksleden och en ridled. Älven erbjuder paddling i såväl fors som lunga meandersträckor samt fina laxfiskemöjligheter. Utöver detta har även Lögdeälvsområdet goda förutsättningar för bl.a. fågelskådning, geocaching, terrängcykling, turåkning på skidor samt bär- och svampplockning.

Båda ledningsalternativen korsar Lögdeälvens nedre lopp.

Förutsedd miljöpåverkan

Påverkan på rekreation och friluftsliv kan ske i form av förhöjda ljudnivåer och begränsad framkomlighet under anläggningskedet. Påverkan är dock kortvarig och när luftledningen är

i drift utgör den inget hinder för friluftslivet, men kan ändå på vissa platser påverka landskapsbilden och således även naturupplevelsen negativt.

4.6 Rennäring

Förutsättningar

Den planerade ledningssträckningen är belägen inom två samebyars förvinter, vinter och vårvinterbetesmarker; Vapsten och Vilhelmina norra samebyar, se bilaga 3.

Vinterbetesmarkerna är de områden där renarna får vistas under perioden 1 oktober – 30 april som nyttjas som renbete under förvinter och vinter.

Ledningssträckningen 3B passerar strax norr om Floxen och västerut över Leduån genom område som är av riksintresse för rennäringen enligt 3 kap 5§ miljöbalken, se bilaga 3. Området utgör kämområden för rennäringen.

Förutsedd miljöpåverkan

Påverkan av en ny luftledning på rennäring sker under byggfasen i form av avverkning, ökad mänsklig närvaro och förhöjda ljudnivåer, samt tillfällig nedsättning av markens värde som betesmark. Eftersom anläggningsarbetet ger begränsade ingrepp och är av engångskaraktär så bedöms den störning som uppstår bli kortvarig.

Under driftskedet kan påverkan uppstå i samband med underhållsåtgärder eller som öppet skogsfritt stråk. När det gäller kraftledningar visar de flesta senare studier på ingen eller obetydlig störning, det råder emellertid en osäkerhet om ljud från kraftledningarna kan påverka vintertid. Kraftledningar brukar dock medföra att skotertrafik sker längs med dessa, vilket skapar hårda spår som renarna kan följa, då ibland i fel riktning för renskötseln.

4.7 Infrastruktur

Förutsättningar

Väg E4 och Botniabanan är utpekade som riksintressen för kommunikationer enligt 3 kap 8§ miljöbalken, se bilaga 1. Väg E4 och Botniabanan löper parallellt med varandra i nord-sydlig riktning i utredningsområdets västra del. Alternativ 3A löper till största delen parallellt med väg E4 och Botniabanan.

Förutsedd miljöpåverkan

Påverkan på infrastruktur under anläggningskedet sker i form av korsande över eller under befintlig infrastruktur med risk för störning av verksamheten. Påverkan är dock kortvarig och när ledningen står på plats utgör den inget hinder.

5 Bedömning av betydande miljöpåverkan

Enligt 6 kap 23 § miljöbalken ska den som avser att bedriva en sådan verksamhet eller vidta en sådan åtgärd som avses i 20 § första stycket 2 undersöka om verksamheten eller åtgärden kan antas medföra en betydande miljöpåverkan. Vid bedömning om verksamhet eller åtgärd kan antas medföra betydande miljöpåverkan ska hänsyn tas till verksamhetens eller åtgärdens utmärkande egenskaper, verksamhetens eller åtgärdens lokalisering samt de möjliga miljöeffekternas typ och utmärkande egenskaper.

Vattenfall Eldistribution bedömer att ansökan om nätkoncession för linje för 45 kV ledningen mellan stationerna Rundvik och Olofsfors inte kan antas ha betydande miljöpåverkan då de båda alternativen går parallellt med befintlig infrastruktur (befintliga ledningar samt E4:a och Botniabana).

6 Fortsatt arbete

Information och synpunkter som framkommer under samrådet är en viktig grund för det fortsatta arbetet och valet av ledningssträckning. Efter samrådet kommer inkomna synpunkter att sammanställas i en samrådsredogörelse som lämnas till länsstyrelsen för beslut om projektet kan antas medföra betydande miljöpåverkan eller ej.

Därefter kommer en specifik miljöbedömning göras och en miljökonsekvensbeskrivning att arbetas fram med hänsyn till de synpunkter som kommit in och de ytterligare utredningar som genomförts. Alternativt kommer en liten miljökonsekvensbeskrivning att tas fram i det fall länsstyrelsen beslutar om icke betydande miljöpåverkan. Miljökonsekvensbeskrivningen kommer att behandla konsekvenser och lämpliga försiktighetsåtgärder för vald ledningsdragning utifrån den vägledning som lämnas av länsstyrelsen.

Miljökonsekvensbeskrivningen kommer att fokusera på direkta och indirekta effekter och konsekvenser för landskapsbild, boendemiljö, natur- och kulturmiljö, rennärning och rekreation och friluftsliv. Identifieras kumulativa effekter kommer dessa att utredas. Fördjupade utredningar kommer att ske avseende magnetfält och kultur-, fågel- och naturmiljövärden. Dessutom kommer effekter och konsekvenser under anläggningskedet och driftskedet att beskrivas.

Inför arbetet med att ta fram den slutliga ledningssträckningen inom valt utredningsstråk krävs vissa fältarbeten. Dessa består främst av utstakning och inmätning av sträckningen. Ibland krävs även en enklare form av markundersökning. För att få utföra dessa arbeten krävs fastighetsägarens tillstånd (staknings- eller förundersökningstillstånd). Vattenfall Eldistribution kommer att söka sådana tillstånd från varje berörd fastighetsägare genom skriftligt medgivande innan arbetena påbörjas.

7 Tidplan

Koncessionsansökan planeras att lämnas in sommaren - hösten 2018. Byggnation planeras påbörjas så snart koncession erhållits.